

# دليل الطالب نظام الساعات المعتمدة



مراجعته وتحديث

أ.د. محمد نجيب قناوي

مدير وحدة ضمان الجودة

عام 2015 – 2016

# المحتوى

5	خريطة محافظة المنيا
6	مدينة المنيا
8	السياحة بالمنيا
9	الخدمات
9	مكاتب السياحة
9	المطاعم
10	دور السينما
10	الفنادق
10	دور العبادة
11	جامعة المنيا
13	كلية الزراعة
13	رسالة، رؤية وأهداف الكلية، أقسام الكلية
16	الهيكل الأكاديمى للكلية
17	نظام الدراسة وتقييم الطلاب
21	المقررات الدراسية للإعداد العام
25	المقررات الدراسية للإعداد التخصصى (المستويين الثالث والرابع)
42	إرشادات تراعى عند التسجيل
43	الرسوم الدراسية
44	عملية الإرشاد الأكاديمى
49	مرفقات- طلبات قيد، حذف وإضافة مقرر، إسقاط مقرر
55	اجراءات القيد
56	أنشطة رعاية الطلاب
56	اتحاد الطلاب
56	الوحدات ذات الطابع الخاص
57	المدن الجامعية
57	مكتب البريد
57	أرقام تليفونات الكليات
58	تليفونات تهمك



# كلمة السيد الأستاذ الدكتور وكيل الكلية لشئون التعليم والطلاب

أبنائى وبناتى .....طلاب كلية الزراعة جامعة المنيا  
مع إشراقة عام جامعى جديد تستقبل كلية الزراعة - جامعة المنيا طلابها الجدد من شباب  
مصر الصاعد وبمناسبة بداية العام الدراسى الجديد أحب أن أرحب بكم فى كليتكم وأتمنى لكم  
مسيرة ناجحة وموفقة.  
ولقد ساهم أبناء كلية الزراعة - جامعة المنيا فى نهضة شاملة فى صعيد مصر منذ عام  
1969 وكان لأبنائها دور إيجابى فى هذه النهضة. وأتمنى أن تكون عزيزى الطالب ممن  
سيضيفون للكلية تاريخا جديدا.  
وكلية الزراعة فى إطار السياسة العامة لتطوير التعليم الجامعى والحفاظ على العمل  
الأكاديمى والعلمى توفر المناخ العلمى الملائم والمناسب للطلاب الذى يؤهلهم لإستيعاب هذا  
التطوير.

أعزائى الطلاب 0000

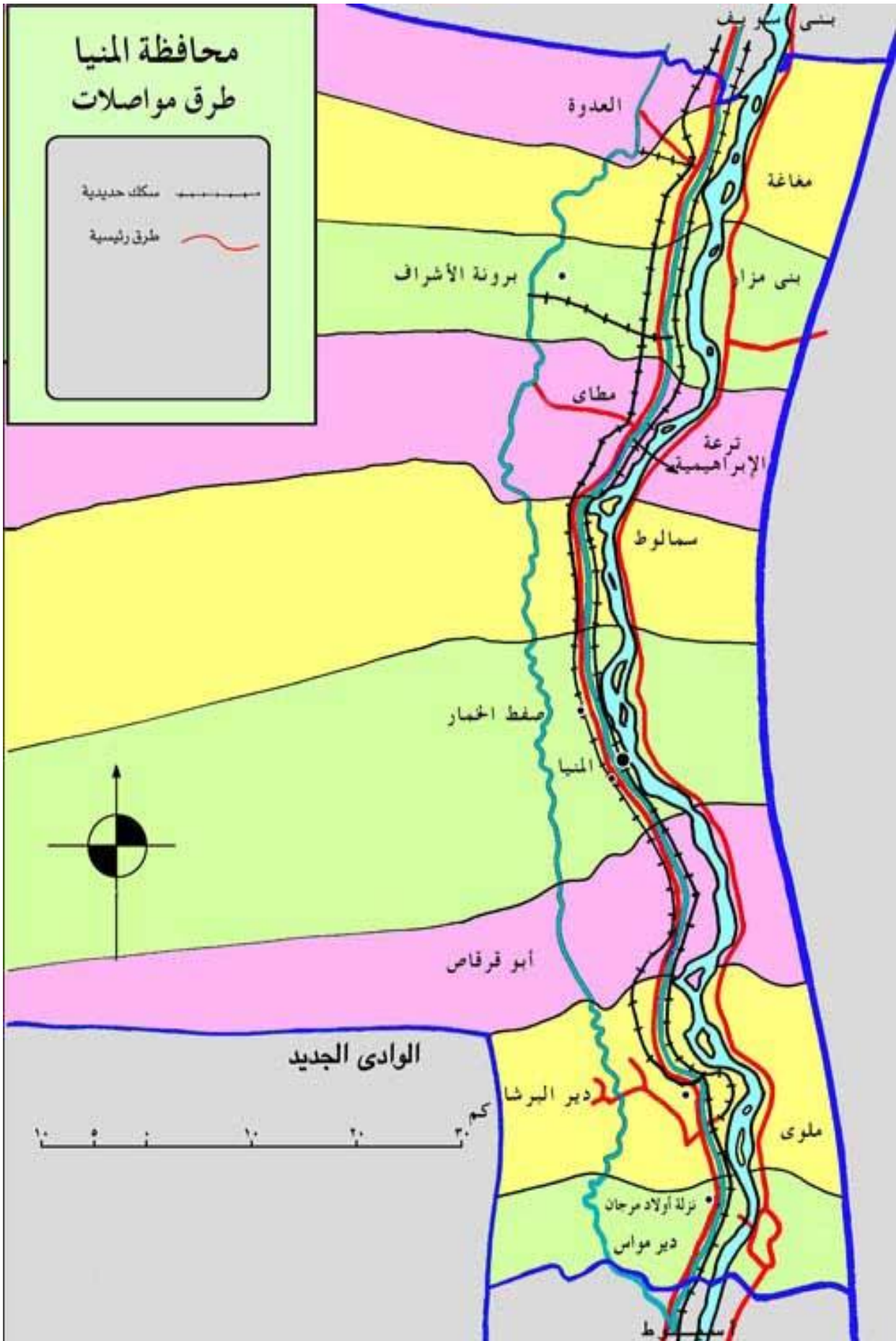
الدراسة الجامعية ليست محاضرة وكتاب وإنما هى علاقة وثيقة بين الأستاذ والطلاب  
التي تكسبه القدرة على التفكير والإبداع مما يصقل موهبته ومهارته فى مواجهة الحياة، والكلية  
تتيح للطلاب فرصة التعبير عن مواهبه وتنميتها من خلال الأنشطة الطلابية التي تقارب بين  
الطلاب وتنمى قدراتهم على الإتصال والتفاهم وإكتساب الخبرات.

أعزائى الطلاب 0000

أهلا بكم فى كليتكم كلية الزراعة التي تعمل بروح الفريق كى ترقى بأبنائها مما يجعلهم  
قادة فى مجتمعهم ويفخرون بكل نجاح وتقدم ورقى.

أهلا بكم ومرحبا 000 ومع تمنياتى لكم بالتوفيق والنجاح.....

وكيل الكلية لشئون التعليم والطلاب



## (محافظة المنيا)

هى إحدى محافظات إقليم شمال الصعيد وتقع على جانبى النيل ويحدها من الشمال محافظة بنى سويف ومن الجنوب محافظة أسيوط ومن الشرق محافظة البحر الأحمر ومن الغرب محافظة الوادى الجديد وهى من المحافظات ذات الطابع الريفي. وشعارها رأس الحكمة نفرتيتى زوجة فرعون مصر إخناتون. عيدها القومى يوم 18 مارس فى ذكرى مقاومة أهالى دير مواس للاحتلال الإنجليزي عام 1919.

تنقسم المحافظة إداريا إلى 9 مراكز إدارية تضم 9 مدن ، 61 وحدة محلية قروية ، 259 قرية تابعة، 1429 عزبة ونجع. وتعتبر محافظة المنيا متحفا وسجلا خالدا لجميع العصور التاريخية التى مرت على مصر وتعتبر سجلا وافيا للآثار الفرعونية والرومانية واليونانية والقبطية والإسلامية.

ومن أهم الآثار فى المحافظة مسجد اللمطى، مسجد العمروى، مسجد المصرى، مسجد الفولى، زاوية سلطان، طهنا الجبل، إسطلب عنتر والذى يوجد به معبد للملكة حتشبسوت، تل العمارنة مسجد المئذنة المائلة، الأشمونين وتونة الجبل وبني حسن.

وتعتبر محافظة المنيا من المحافظات الزراعية بالجمهورية، حيث تقدر مساحة الأراضى الزراعية بنحو 492.6 ألف فدان تمثل نحو 6.07% من إجمالى مساحة الأراضى الزراعية بالجمهورية. ومن أهم المحاصيل الزراعية القطن، القمح، البصل، قصب السكر والذرة الشامية والنباتات الطبية والعطرية.

وبالرغم من أن محافظة المنيا من المحافظات الزراعية إلا أنها خطت خطوات جادة فى مجال الصناعة من خلال الصناعات الغذائية، صناعة الغزل والنسيج، الصناعات الكيماوية بالإضافة إلى المنطقة الصناعية شرق النيل على بعد 12 كم جنوب كوبرى المنيا، وقد تم تخطيط المنطقة حيث قسمت إلى تسعة خلايا صناعية بالإضافة إلى مجمع للصناعات الصغيرة ومراكز خدمة رئيسية وفرعية، وقد روعى فى تخطيطها الحفاظ على نظافة البيئة.

وتتعدد مجالات وفرص الاستثمار بالمحافظة والتي من أهمها مشروعات استصلاح الأراضى، مشروعات الغزل والنسيج القائمة على زراعة القطن، تعبئة وتجفيف منتجات البصل والثوم، تجفيد وتعبئة الخضر، إنتاج العسل الأسود، إنتاج الزيوت العطرية، مطاحن قمح وذرة، مشروعات تسمين الماشية و الأغنام ، وإنتاج الأرنب و الرومى، مشروعات المزارع السمكية، إنتاج الأعلاف بأنواعها، تعبئة العسل الأبيض.

### وسائل الانتقال بالمحافظة

✓ المواصلات الخارجية: السكك الحديدية (القطار)- الاتوبيسات السياحية- الميكروباصات- سيارات الأجرة.

✓ المواصلات الداخلية : ميكروباصات –أتوبيسات من داخل المدينة، وبالعكس ،كما توجد اتوبيسات بالجامعة لنقل الطلاب من أحياء المنيا المختلفة لداخل الجامعة بأجر رمزى 75 قرشا وتاكسى داخل المدينة باجر قدره 4 جنيهات.

✓ المواصلات داخل الحرم الجامعى: تسهيلات على انتقال طلاب الجامعة من بوابة الجامعة إلى الكليات داخل الحرم الجامعى خصصت الجامعة أتوبيسات لذلك.

## مدينة المنيا

تبعد مدينة المنيا عن القاهرة بمسافة 247 كم ويمكن الوصول إليها في ثلاث ساعات بالقطار المكيف أو بالسيارة على الطريق الزراعي القاهرة -أسوان والطريق الصحراوي الشرقي القاهرة -قنا والطريق الصحراوي الغربي القاهرة -أسيوط. وقد تطور اسم المنيا من الكلمة الهيروغليفية (منعت) وهو اختصار للاسم القديم (منعت خوفو) ثم تطور إلى (مونى) في القبطية وتعنى(المنزل) ومنه جاء الاسم الحالى (المنيا) وتسمى (منيا الفولى) نسبة إلى العالم الإسلامى الكبير أحمد الفولى.

المنيا مدينة الأحلام ، حيث عاش إخناتون وتمهاتد الجميلة نفرتيتي في أفق آتون (أخت آتون)العاصمة الجديدة لمصر عام 1390 \ 1373 ق.م (تل العمارنة الحالية) بينما كان إخناتون ينظم الترانيم الشهيرة في عبادة الإله آتون (قرص الشمس) الذى يرسل أشعته لتلك الايدى الصغيرة التى تعطى الحياة معلنا أول دعوة للتوحيد ونبذ التفرقة العنصرية. وفي المنيا أيضا تعيش في أعماق التاريخ منذ 2000 عام ق. م حيث تركت الدولة الفرعونية مجموعة متكاملة وفريدة من آثار هذا العصرالذى تقدمت فيه الصناعة والزراعة والذى يعتبر مهد الرياضة والصيد. كما تعيش أيضا في الجو الرومانسى مع قصة ايزادورا أول شهيدة للحب في التاريخ وكذا تشاهد مسرحية قيام أوزوريس المسطرة على جدران مقبرة بيتوزيرس. كما تزور جبانة الإله تحوت في سراديب بمساحة حوالى 50 فدان في منطقة تونا الجبل (هيرموبوليس واست )، أماممدينة الأحياء في الاشمونين فى تعطيك صورة عن عظمة المعابد المصرية وعشرات الأعمدة الجرانيتية ذات التيجان الكورنثية في الأجورا اليونانية.

وفي دير السيدة العذراء شرق سمالوط تحيا في نفس المكان الذى زارته العائلة المقدسة هربا من بطش الرومان وهناك بنت القديسة هيلانه كنيسة دير السيدة العذراء في القرن الرابع الميلادى تبركا بذلك المكان الطاهر.وهنا الهنسا الغراء التى تطيب ثراها برحيق دماء الشهداء الذكية أثناء فتح مصر. و الجو في المنيا قارى فهو في الشتاء شديد البرودة ليلا إذ تصل درجة الحرارة في شهرى يناير وفبراير إلى الصفر المئوى أما نهارا فهو دافئ وفي الصيف فهو شديد الحرارة خاصة في شهرى يوليو وأغسطس وتنخفض درجة الحرارة ليلا إلى ما بين 15-20 م°.

## السياحة

### أهم المزارات

- |                                      |                                       |
|--------------------------------------|---------------------------------------|
| تل العمارنة والحاج قنديل بدير مواس   | أثار فرعونية (دولة حديثة)             |
| الاشمونين بملوى                      | أثار فرعونية ويونانية ورومانية        |
| تونا الجبل بملوى                     | أثار يونانية ورومانية                 |
| دير البرشا بملوى                     | أثار من الدولة الوسطى الفرعونية       |
| دير ابو حنس بملوى                    | أثار قبطية                            |
| الشيخ عبادة بملوى                    | أثار فرعونية ورومانية وإسلامية        |
| بنى حسن الشروق بابو قرقاص            | أثار هامة من الدولة الوسطى الفرعونية  |
| اسطبل عنتر بجوار بنى حسن             | أثار فرعونية بابو قرقاص               |
| زاوية سلطان بالمنيا                  | أثار فرعونية(دولة قديمة ووسطى وحديثة) |
| طهنا الجبل بالمنيا                   | أثار يونانية ورومانية                 |
| مقابر الدولة القديمة (فريزر) بالمنيا | أثار فرعونية (دولة قديمة)             |
| دير السيدة العذراء بسمالوط           | أثار قبطية                            |
| الهنسا ببني مزار                     | أثار إسلامية                          |

- ◀ دير الانبا باهور (سواده ) بالمنيا
- ◀ دير الانبا صموئيل بالعدوة
- ◀ مسجد العمروى (الوداع) بالمنيا
- ◀ مسجد اللمطى
- ◀ ضريح ومسجد الفولى بالمنيا
- أثار قبطية
- أثار قبطية
- أثار اسلامية
- أثار إسلامية
- أثار اسلامية

## الخدمات

### أولاً: مكاتب الاستعلامات السياحية

التليفون	العنوان	المكتب
2360150	شارع الحرية	الهيئة المصرية للتنشيط السياحى
2343500	محطة سكة حديد المنيا	الاستعلامات السياحية
2360150	ش الحرية بجوار مجلس مدينة المنيا	الخدمات السياحية
2360150	شارع الحرية	مرسى نفرتيتى
2360150	شارع الحرية	مرسى إخناتون
2410963	بنى حسن مركز أبو قرقاص	الاستعلامات السياحية ببنى حسن الشروق
2637725 2637726	ديوان مجلس مدينة ملوى	الاستعلامات السياحية بملوى
2210517 2210322	تل العمارنة مركز دير مواس	الاستعلامات السياحية بتل العمارنة
2710385	ديوان مجلس مدينة سمالوط	الاستعلامات السياحية بسمالوط
2821765	ديوان مجلس مدينة بنى مزار	الاستعلامات السياحية ببنى مزار

### ثانياً :- المطاعم والكافيتريات والنوادرى

2361148	شارع الحرية بمدينة المنيا	كافتيريا ومطعم على بابا
—	شارع أحمد ماهر (الحسينى)	مطعم البداية
—	شارع أحمد ماهر (الحسينى)	مطعم هيلتون
—	شارع بن خصيب	مطعم كيمو الجديد
—	شارع أحمد ماهر (الحسينى)	مطعم المحمدى
2347302	شارع أحمد ماهر (الحسينى)	مطعم وكافتيريا زيكو
—	على طريق دمشق غرب جامعة المنيا	مطعم وكافتيريا خمسة وخمسة
2363306	شارع الحرية	مطعم وكافتيريا نادى الشرطة



—	شارع الحرية	كافتيريا ومطعم نادى هيئة التدريس(نانى)
2364343	ميدان المحطة	كافتيريا سافوى
2335596	شارع الحرية	الذهبية على النيل
2362124	شارع طه حسين شارع الحرية	النادى الرياضى بمدينة المنيا
—	شارع بور سعيد	نادى جمعية الشبان المسلمين
2363176	شارع عدنان المالكى	نادى جمعية الشبان المسيحيين
2364343	ميدان المحطة	كافتيريا سافوى
2325643	ش ميدان ناصر بجوار الميهوب	مطعم الأندلس
2325643	ش طه حسين	مطعم الفاتح

### ثالثاً : دور السينما

- < سينما النصر بنادى القوات المسلحة شرق كوبرى المنيا على النيل  
 < سينما نارم بنادى السكة الحديد شمال محطة سكة حديد المنيا

### رابعاً : الطاقة الفندقية

التليفون	العنوان	الدرجة	الفندق
2341515 2341516	شارع الحرية	****	ميركيير نفرتيتى
	شارع الحرية	****	موتيل آتون
	شارع الحرية	****	منتجع حورس
2364541	شارع بورسعيد	**	لوتس
2362307	شارع الجمهورية	**	الشاطى
2364535	شارع راغب	*	ابن خصيب
2365917	شارع الحرية	شعبى(أ)	اخناتون
2364635	شارع دمران	شعبى(أ)	عمر الخيام
2363270	ميدان المحطة	شعبى(ب)	سافوى
2364071	ميدان بالاس	شعبى(ب)	بالاس
2363204	شارع طه حسين	شعبى	النيل
2365787	شارع الجمهورية	شعبى	أمون
—	بجوار فندق لوتس	شعبى	الزهراء
2370801	شارع طه حسين أرض سلطان	سياحى	كليوباترا
—	مرسى نفرتيتى- كورنيش النيل بالمنيا	—	باخرة سياحية (هاميس- نفرت)

### خامساً : دور العبادة

تزخر المنيا بالعديد من دور العبادة من مساجد أشهرها مسجد الفولى بشارع الحرية وكثيراً من الكنائس.



تم انشاءها عام 1976 حيث بدأت بخمس كليات فقط وأصبح بها عشرون كلية هي : التربية – الزراعة – الهندسة – الاداب – العلوم – الفنون الجميلة – التربية الرياضية – دارالعلوم – طب الأسنان – السياحة والفنادق – التمريض – الصيدلة – الألسن – التربية النوعية – الحاسبات والمعلومات – الطب – الطب البيطرى – رياض الأطفال – التربية الفنية – الحقوق .

وتقع جامعة المنيا على طريق مصر- أسيوط الزراعى فى بداية المدخل الشمالى لمدينة المنيا وتبعد عنها حوالى 4 كيلومترا، وبها حمام سباحة أوليمبى وصالة مغطاه وعدد من ملاعب كرة القدم و كرة اليد والتنس ومعسكر دائم للجوالة ومسجد لإقامة الشعائر ومركز المؤتمرات للثقافة والآداب والمطعم المركزى. وتم افتتاح المكتبة المركزية للعلوم وهى مكتبة رقمية على أحدث النظم وبوجود مركز للحاسب الآلى ويوجد داخل الحرم الجامعى مستشفى الأطفال و التوليد ومركز علاج العقم .

#### تليفونات تهمك

الوظيفة	تليفون	فاكس
رئيس الجامعة	086/2334646	086/2342601
نائب رئيس الجامعة للدراسات العليا و البحوث	086/2348535	086/2348535
نائب رئيس الجامعة لشئون خدمة المجتمع وتنمية البيئة	086/2353379	086/2353379
نائب رئيس الجامعة لشئون التعليم والطلاب	086/2363544	086/2370478
أمين الجامعة	086/2358488	086/2342601
عميد كلية الزراعة	086/2362182	086/2362182
سويتش عمومى كلية الزراعة	086/ 2362333	086/2362182

جمهورية مصر العربية  
وزارة التعليم العالي والدولة للبحث العلمي  
الوزير  
قرار وزاري  
رقم (706) بتاريخ 14 / 5 / 2006  
بشأن إصدار اللائحة الداخلية لكلية الزراعة  
جامعة المنيا

وزير التعليم العالي والدولة للبحث العلمي:-

\*\* بعد الاطلاع على القرار بقانون رقم 49 لسنة 1972 في شأن تنظيم الجامعات و القوانين المعدله له  
\*\*\* وعلى قرار رئيس الجمهورية رقم 1087 لسنة 1969 باصدار اللائحة التنفيذية لقانون تنظيم  
الجامعات و القرارات المعدلة و المكملة له .  
\*\* وعلى القرار الوزاري رقم (459) بتاريخ 14/6/1975 باللائحة الداخلية لكلية الزراعة جامعة المنيا  
والقرارات المعدلة له.  
\*\* وعلى موافقة مجلس جامعة المنيا بجلسته بتاريخ 2004/7/27 ، 2005/12/27 .  
\*\* وعلى موافقة لجنة قطاع الدراسات الزراعية بجلستها بتاريخ 2006/4/13 .  
\*\*\* وعلى قرار المجلس الأعلى للجامعات بجلسته في 9، 10/9/1998 بتفويض السيد الأستاذ الدكتور  
وزير التعليم العالي والدولة للبحث العلمي ورئيس المجلس الأعلى للجامعات في الموافقة على إصدار  
اللوائح الداخلية للكليات والمعاهد الجامعية وتعديلاتها بعد موافقة لجان قطاعات التعليم الجامعي  
المختصة.

" قرر "

(المادة الأولى)

يعمل باللائحة الداخلية لكلية الزراعة جامعة المنيا (المرفقة) ويلغى كل نص يخالف أحكامها .

(المادة الثانية)

على جميع الجهات المختصة تنفيذ هذا القرار.

وزير التعليم العالي والدولة للبحث العلمي

(أ.د. هاني هلال )

# كلية الزراعة جامعة المنيا

## الباب الأول

### أقسام الكلية والدرجات العلمية

مادة (1) رؤية رسالة ، ، أهداف وأقسام الكلية

#### رؤية الكلية

تسعى الكلية نحو تخرج كوادر متميزة وبحث علمي متطور في شتى مجالات العلوم الزراعية وتقديم خدمات مجتمعية عالية الجودة لتنمية البيئة ومواكبة التقدم العلمي .

#### رسالة الكلية

إعداد الكوادر البشرية المتخصصة في شتى مجالات العلوم الزراعية وتزويدهم بالمعارف والمهارات المؤهلة للمنافسة في سوق العمل والارتقاء بمستوى البحث العلمي لتلبية احتياجات المجتمع والمساهمة في تنمية البيئة.

#### الغايات والأهداف الإستراتيجية للكلية

(الغاية الأولى) زيادة كفاءة القدرة المؤسسية وترسيخ ثقافة ضمان الجودة والتطوير المستمر بما يتماشى مع معايير الاعتماد .

#### الأهداف الإستراتيجية

1. وضع السياسات والأنشطة الداعمة للخطة الإستراتيجية.
2. تحديث الهيكل التنظيمي للكلية بصفة دورية بما يتناسب مع أهداف واحتياجات واختصاصات الكلية مع ضمان تفعيل الشفافية
3. زيادة فاعلية تحقيق العدالة والالتزام بأخلاقيات المهنة بصورة متميزة .
4. زيادة دعم النظام الداخلي لضمان الجودة ووضع السياسات المنظمة للعمل.
5. زيادة فاعلية مواجهة الأزمات والمخاطر والكوارث بأسلوب علمي .

(الغاية الثانية) التطوير المستمر للبرامج التعليمية والمقررات الدراسية بما يتواءم مع احتياجات سوق العمل واحتياجات المجتمع طبقاً للمعايير الحاكمة.

#### الأهداف الإستراتيجية

1. توفير خدمات تعليمية جاذبة للطلاب ذات ارتباط وثيق باحتياجات سوق العمل والمجتمع الخارجي.
2. العمل على استحداث برامج جديدة ذات ارتباط باحتياجات سوق العمل .

(الغاية الثالثة) تطوير إستراتيجية التعليم والتعلم والوسائل الداعمة لهما.

## الأهداف الإستراتيجية

1. توفير بيئة تعليمية جاذبة وكوادر بشرية متميزة لديها القدرة على استخدام الوسائل التكنولوجية الحديثة في عمليتي التعليم والتعلم.
2. تعظيم دور التعلم الذاتي وزيادة استخدام المراجع في التدريس.
3. زيادة فاعلية سياسة التطوير المستمر في طرق التدريس.
4. استخدام أساليب التعليم التعاوني في العملية التعليمية والتدريب .
5. تعديل أنظمة تقويم الطلاب .
6. زيادة تعزيز وتطوير الدعم والخدمات المقدمة للطلاب .

(الغاية الرابعة ) الإسهام العلمي والفكري في حل قضايا المجتمع عن طريق بحث علمي تطبيقي مبنى على أولويات الاحتياجات الفعلية والواقعية للمجتمع .

## الأهداف الإستراتيجية

- 1- وضع آلية لتنمية مصادر التمويل الذاتي للبحث العلمي وضمان التوزيع العادل لها .
- 2- وضع آلية لقياس كفاءة العملية البحثية ومدى ارتباطها بحل قضايا ومشكلات المجتمع الفعلية.

(الغاية الخامسة ) الشراكة الفعالة مع الأطراف المعنية والمستفيدة من برامج ووحدات الكلية (قطاع خاص – مستثمرين – طلاب ) .

## الأهداف الإستراتيجية

- 1- تعزيز دور الوحدات ذات الطابع الخاص بالكلية لزيادة المساهمة في خدمة المجتمع الخارجي .
- 2- زيادة فاعلية دور الكلية في تطوير الإنتاج وحل مشاكل وقضايا المجتمع المحيط .
- 3- زيادة تعزيز القدرة على المشاركة المجتمعية في محو الأمية الزراعية وتبني المشروعات الصغيرة .

(الغاية السادسة ) تحقيق التميز على مستوى كليات الزراعة بصعيد مصر ممثلة في اعتماد بعض البرامج الخاصة ( برامج باللغة الانجليزية ) .

## الأهداف الإستراتيجية

الاتجاه نحو اعتماد برامج باللغة الانجليزية تلى رغبات الطلاب واحتياجات المجتمع المحيط.

1. ضمان العدالة وعدم التمييز والمساواة بين جميع العاملين بالكلية من أعضاء هيئة التدريس ومعاونهم وعاملين
2. ضمان المساواة بين الطلاب في فرص التعليم بغض النظر عن انتماءاتهم الدينية أو مستواهم الاجتماعي
3. الالتزام بمعايير الجودة الشاملة في التعليم والبحث والتطوير.
4. ضمان حرية الرأي لأعضاء هيئة التدريس والعاملين والطلاب .
5. التعاون والعمل بروح الفريق لإنجاز كافة الأعمال. .
6. الالتزام بقيم وتقاليد المجتمع .
7. الاحترام المتبادل بين جميع أفراد مجتمع الكلية.
8. الولاء والانتماء للكلية والعمل على رفع مستواها الأكاديمي والتطبيقي.
9. المصداقية والشفافية في اتخاذ القرارات المتعلقة بالنواحي المادية والمالية بالكلية.

## ب- أقسام الكلية

ترجع نشأة كلية الزراعة جامعة المنيا الى عام 1957 حيث تم إنشاء المعهد العالى الزراعى تابعا لوزارة التربية والتعليم فى ذلك الوقت ، ثم تحول الى كلية الزراعة عام 1969، وكانت تتبع جامعة أسيوط حتى صدر القرار الجمهورى رقم 93 لسنة 1976 بإنشاء جامعة المنيا. ما زالت كلية الزراعة تقوم بدورها الحضارى ضمن كليات الجامعة، وتشتمل مباني كلية الزراعة على :-

مبنى ( أ ) ويضم :-

مكتب أ.د. عميد الكلية.

مكتب أ.د. وكيل الكلية لشئون التعليم والطلاب.

مكتب أ.د. وكيل الكلية لشئون الدراسات العليا والبحوث.

مكتب أ.د. وكيل الكلية لشئون البيئة وخدمة المجتمع.

مكتب أ.د. مدير وحدة ضمان الجودة.

مكتب السيد / أمين الكلية

كما يضم إدارة الدراسات العليا والوحدة الحسابية ن ويوجد المعمل المركزى والمكتبة بالدور الأرضى .

### الأقسام العلمية الآتية

1- المحاصيل 2- الوراثة 3- الكيمياء الزراعية 4- الانتاج الحيوانى 5- الميكروبيولوجيا الزراعية 6- الأراضى

### مبنى ( ب ) ويضم الأقسام العلمية الآتية

1- علوم الألبان 2- علوم الأغذية 3- الإقتصاد

4- وقاية النبات 5- أمراض النبات 6- البساتين

كما يضم إدارة شئون الطلاب.

### مبنى المدرجات

ويحتوى على ستة مدرجات تخدم كلية الزراعة وبعض الكليات مثل (رياض الأطفال – التربية النوعية – التربية الفنية ) وأحد هذه المدرجات الستة مخصص لعقد الندوات والمؤتمرات العلمية. كما يحتوى المبنى على مصلى وبعض المكاتب الإدارية.

كما تم إنشاء مبنى لصالة الأنشطة الطلابية ورعاية الطلاب ومبنى معمل تحليل الأراضى والمياه و المواد النباتية وسوف يتم إنشاء معمل للألبان والصناعات الغذائية.



"والجدول التالي يوضح أقسام الكلية العلمية الاثني عشر ورموزها"

م	القسم	الرمز
1-	قسم الأراضي.	أرض
2-	قسم الاقتصاد الزراعي.	أق ز
3-	قسم أمراض النبات.	أم ن
4-	قسم الإنتاج الحيواني والدواجن.	أن ح
5-	قسم البساتين.	ب س ن
6-	قسم علوم الأغذية.	ص ن ع
7-	قسم علوم الألبان.	أل ب
8-	قسم الكيمياء الزراعية.	ك ي ز
9-	قسم المحاصيل.	م ح ص
10-	قسم الميكروبيولوجيا الزراعية.	م ك ز
11-	قسم الوراثة.	ورث
12-	قسم وقاية النبات.	وق ن

ج - الهيكل الأكاديمي للكلية

يتضمن الهيكل الأكاديمي للكلية 244 عضوة هيئة تدريس كالتالي :-

109 أستاذ

44 أستاذ متفرغ

15 أستاذ مساعد

26 مدرس

43 مدرس مساعد

18 معيد

موضح بالجدول التالي :-

القسم	أستاذ متفرغ	أستاذ	أستاذ مساعد متفرغ	أستاذ مساعد	مدرس متفرغ	مدرس	مدرس مساعد	معيد
أمراض النبات	8	5	2	-	-	2	4	2
الإنتاج الحيواني	9	4	1	1	-	5	4	1
الميكروبيولوجيا الزراعية	7	2	-	-	-	2	2	1
الأراضى	9	1	-	3	1	1	4	2
علوم الأغذية	5	3	-	1	-	2	3	-
وقاية النبات	16	5	-	-	-	2	4	2
البساتين	16	5	-	3	-	2	5	2
الوراثة	6	4	-	-	-	3	2	2
الألبان	2	2	1	-	-	-	3	1
الكيمياء	9	5	-	1	-	2	5	1
المحاصيل	3	3	-	-	-	2	5	2
الاقتصاد	8	5	1	1	1	2	2	2
المجموع	98	44	5	10	2	24	43	18
								244

مادة (2) يمنح مجلس جامعة المنيا بناء على طلب مجلس كلية الزراعة درجة البكالوريوس في العلوم الزراعية في أحد التخصصات التالية:-

- 1- إدارة الأعمال الزراعية.
- 2- الأراضي والمياه.
- 3- الإنتاج الحيواني والدا جني.
- 4- البساتين.
- 5- التكنولوجيا الحيوية.
- 6- الصناعات الغذائية والألبان.
- 7- المحاصيل.
- 8- مكافحة الآفات وأمراض النبات.

## الباب الثاني

### نظام الدراسة وتقييم الطلاب

#### مادة (3)

يقوم النظام الدراسي على أساس نظام الساعات المعتمدة ( الوحدات الدراسية المقررة ) وتنقسم السنة الدراسية إلى فصلين دراسيين كل منهما ستة عشر أسبوعاً بما في ذلك الامتحانات التحريرية النهائية .

#### مادة (4)

الساعة المعتمدة ( الوحدة ) هي وحدة قياس لتحديد وزن كل مقرر وهي تساوي محاضرة نظرية مدتها ساعة واحدة في الأسبوع أو درس تطبيقات في صورة تمرينات نظرية أو مناقشات وحوار أو تدريبات معملية مدتها ساعتان في الأسبوع أو فترة تدريبات تطبيقية ميدانية واحدة مدتها أربع ساعات في الأسبوع طوال الفصل الدراسي.

#### مادة (5)

يجوز لمجلس الكلية أن يقرر إضافة فصل دراسي صيفي ( ثالث ) إلى السنة الدراسية وفي هذه الحالة يكون تسجيل الطلاب اختيارياً في هذا الفصل الدراسي ، وتكون مدة هذا الفصل الدراسي ثمانية أسابيع بما فيه مدة الامتحان النهائي على أن تتضاعف عدد الساعات الدراسية الأسبوعية المخصصة لكل مقرر ، وبحد أقصى 3 مقررات إذا أدى ذلك إلى نقل الطالب إلى المستوى الأعلى أو إستيفاء متطلبات دراسة بعض المقررات.

#### مادة (6)

يكون توزيع الطلاب على التخصصات المختلفة وفقاً لاختيار الطالب وميوله العلمية وبناء على استيفاء متطلبات التخصص التي يحددها مجلس الكلية بناء على توصيات لجنة شؤون التعليم والطلاب بالكلية.

#### مادة (7)

يجب على الطالب متابعة الدروس والاشتراك في التمرينات العملية وفقاً للنظام الذي يقره مجلس الكلية على ألا تقل نسبة حضوره عن 75 % من مجموع دروس كل مقرر على حده. ومجلس الكلية بناء على طلب مجالس الأقسام المختصة أن يصدر قراراً بحرمان الطالب من الامتحان النهائي في المقررات التي لم يستوفى فيها نسبة الحضور المقررة وفي هذه الحالة يعتبر الطالب راسباً في المقررات التي حرم من التقدم للإمتحان النهائي فيها وتكون درجته في هذه المقررات صفراً شأنه في ذلك شأن الطالب المتغيب عن الامتحان بدون عذر مقبول ، إلا إذا قدم عذراً يقبله مجلس الكلية باعتباره غائباً بعذر مقبول ، على أن يتقدم بالعذر قبل أو أثناء فترة الامتحان . وإذا حضر الطالب أحد الامتحانات أثناء فترة استصدار قرار حرمانه من دخول الامتحان ، يعتبر أدائه لهذا الامتحان كأن لم يكن بمجرد صدور القرار.

#### مادة (8)

تعقد اختبارات دورية بواقع مرتان على الأقل لكل مقرر خلال الفصل الدراسي، ويعقد الامتحان التحريري النهائي للمقرر في نهاية الفصل الدراسي الذي ينتهي تدريس المقرر فيه .

#### مادة (9)

مدة الامتحان النهائي لأي مقرر من المقررات الدراسية ساعتان. ويطبق نظام الامتحان الشفوي في نهاية الفصل الدراسي لجميع المواد.

## مادة (10)

النهاية العظمى لدرجات كل مقرر دراسي مائة درجة (100)، ويقدر نجاح الطالب في كل مقرر بإحدى التقديرات التالية :-

التقدير	الرمز	عدد النقاط	الدرجة
ممتاز مرتفع	A	4	من 90 الى 100%
ممتاز	A-	3.7	من 85 > 90%
جيد جداً مرتفع	B+	3.3	من 80 > 85%
جيد جداً	B	3	من 75 > 80%
جيد مرتفع	B-	2.7	من 70 > 75%
جيد	C+	2.3	من 65 > 70%
مقبول مرتفع	C	2	من 60 > 65%
مقبول	C-	1.7	من 56 > 60%
مقبول مشروط مرتفع	D+	1.3	من 53 > 56%
مقبول مشروط	D	1	من 50 > 53%
راسب	F	0	> 50%
راسب تحريري	رن	0	> 30% من الامتحان التحريري

ويحصل الطالب الناجح في مقرر سبق رسوبه فيه أو تغيب عنه بغير عذر مقبول على أعلى درجة في تقدير مقبول إذا حصل على تقدير أعلى عند نجاحه فيه. أما إذا تغيب بعذر مقبول فيحسب له تقدير النجاح الذي حصل عليه.

## مادة (11)

تتكون الدرجة النهائية للطالب في مقرر معين من مجموع درجات الأعمال الفصلية ودرجات الامتحانات النهائية التي تعقد في نهاية الفصل الدراسي موزعه كما يلي :

أولاً: المقررات التي لها امتحان عملي

60 درجة للامتحان التحريري النهائي

20 درجة للامتحان العملي

10 درجات للامتحان الشفوي النهائي

10 درجات للأعمال الفصلية موزعة على الإختبارات الدورية.

ثانياً : المقررات التي ليس لها امتحان عملي

70 درجة للامتحان التحريري النهائي.

10 درجات للامتحان الشفوي النهائي

10 درجات للتطبيقات في نهاية الفصل الدراسي.

10 درجات للأعمال الفصلية موزعة على الإختبارات الدورية.

## مادة (12)

$$\frac{\text{مجموع حاصل ضرب (نقاط كل مقرر فصلي} \times \text{عدد ساعاته المعتمدة)}}{\text{مجموع حاصل ضرب (نقاط كل مقرر تم اجتيازه} \times \text{عدد ساعاته المعتمدة)}} = \text{ويصبح المعدل الفصلي} = \text{والمعدل التراكمي}$$

حاصل جمع الساعات المعتمدة لهذه المقررات التي تم اجتيازها

#### ماده (13)

##### حالات الفصل من الكلية بالنسبة لطلاب المستوى الأول

إذا لم يجتاز الطالب 30 وحدة دراسية على الأقل خلال العامين الأولين (أول اربعة فصول دراسية) لالتحاقه بالكلية يتم فصله من الكلية 0 ويقيد الطالب في المستوى الثالث إذا كان ناجحاً فيما لا يقل عن 67 وحدة دراسية. ويقيد الطالب في المستوى الرابع إذا كان ناجحاً فيما لا يقل عن 96 وحدة دراسية 0 ويجب على الطالب مراعاة ذلك حتى لا يتعرض للفصل من الكلية طبقاً لفرص الرسوب المنصوص عليها باللائحة التنفيذية لقانون تنظيم الجامعات (المادة 80) والتي تفيد:-  
طلاب المستوى الأول : لهم فرصتان فقط للبقاء في المستوى الأول  
طلاب المستوى الثاني : لهم فرصتان فقط للبقاء في المستوى الثاني كمنظامين وفرصة واحدة من الخارج.  
طلاب المستوى الثالث والرابع : لهم فرصتان فقط للبقاء في المستوى كمنظامين وثلاث فرص من الخارج وإذا رسبوا فيما لا يزيد عن نصف المواد يسمح لهم بتأدية الامتحان من الخارج حتى يتم نجاحهم 0

#### ماده (14)

يمنح الطالب مرتبة الشرف إذا كان تقديره النهائي ممتاز أو جيد جداً على ألا يقل تقديره العام في أي مستوى من مستويات الدراسة عن جيد جداً ولا تقل عدد الوحدات الدراسية التي درسها في كل فصل دراسي عن 17 وحدة، ويشترط لحصول الطالب على مرتبة الشرف ألا يكون قد رسب في أي امتحان تقدم له في أي مستوى من مستويات الدراسة

#### مادة (15)

يعتبر الطالب الغائب في الامتحان التحريري النهائي غائبا عن امتحان المقرر ولا ترصد له درجة بشأنه.

#### مادة (16)

يعطى خارج القسمة السابقة في المادة 12 التقدير العام للطلاب. طبقاً لما جاء في المادة ( 10 ) من اللائحة .

#### مادة (17)

مدة الدراسة لنيل درجة البكالوريوس في العلوم الزراعية لا تقل عن أربع سنوات جامعية تتكون من ثمانية فصول دراسية ويقوم الطالب بتسجيل المقررات الدراسية بحد أدني (12 ساعة معتمدة) و بحد أقصى (21 ساعة) معتمدة للفصل الدراسي الواحد. ويجوز لمجلس الكلية لدواعي التخرج أو عدم فصل الطلاب التجاوز عن هذه الحدود. ويشترط لحصول الطالب على درجة البكالوريوس في العلوم الزراعية في إحدى البرامج الموضحة في المادة ( 2 ) الموضحة أن يقوم بدراسة (140) مائة وأربعون ساعة معتمدة على الأقل بنجاح موزعة كالتالي:-

أ- 67 ساعة مقررات الإعداد العام موزعة كالتالي

52 ساعة معتمدة ( وحدات دراسية ) إجبارية.

15 ساعة معتمدة ( وحدات دراسية ) اختيارية من مقررات الأعداد العام الاختيارية.

ب- 50 ساعة مقررات الإعداد التخصصي للبرنامج موزعة كالتالي

36 ساعة معتمدة إجبارية من مقررات البرنامج

11 ساعة معتمدة اختيارية من مقررات البرنامج .

3 ساعة معتمدة تدريب ميداني.

ج- 23 ساعة إجبارية من خارج البرنامج موزعة كالتالي :-

18 ساعة معتمدة مقررات لها علاقة بالبرنامج.

5 ساعات معتمدة مقررات إنسانية.

## الباب الثالث

المقررات الدراسية لإعداد العام (المستوى الأول والثاني)

يوضح الجدول التالي المقررات الإجبارية للمستويين الأول والثاني:-

أ- المقررات الإجبارية ( المستوى الأول والثاني ) 52 ساعة معتمدة

جدول رقم (1) أ

الرمز والرقم	المقرر	عدد الساعات	المتطلب السابق
--------------	--------	-------------	----------------

الكودي	نظري	عملي	ساعة معتمدة
ك ي ز 102	2	2	3
أم ن 101	3	2	4
وق ن 101	2	2	3
ورث 101	2	2	3
م ك ز 201	2	2	3
ك ي ز 203	2	2	3
أرض 101	1	2	2
أق ز 101	1	2	2
أرض 205	2	2	3
ص ن ع 101	1	2	2
أل ب 101	1	2	2
أن ح 101	2	2	3
أق ت 204	1	2	2
وق ن 202	2	2	3
أق ز 102	2	-	2
م ح ص 101	1	2	2
م ح ص 202	2	-	2
ب س ن 101	2	2	3
م.ح 101	1	2	-
أرض 102	2	2	3
ع أ 102	1	-	1

ويوضح الجدول التالي المقررات الاختيارية (المستوى الأول والثاني) الذي يتحدد على أساسها برنامج تخصص كل طالب والذي يبدأ من المستوى الثالث ويختار الطالب ثلاث مقررات تعادل (9 ساعات معتمدة) من المجال الذي يريد الالتحاق به على أن تشمل تلك المقررات جميع التخصصات داخل البرنامج بالإضافة إلى مقررين تعادل (6 وحدات) من برنامجين آخرين بإجمالي (15 وحدة) طبقاً للجدول التالي:-

ب- المقررات الاختيارية ( المستوى الأول والثاني ) 15 ساعة معتمدة

جدول رقم ( 1 ) ب

المجال	الرمز والرقم الكودي	عدد الساعات		
		نظري	عملي	ساعة معتمدة
الأراضي والمياه	أرض 103	2	2	3
	أرض 206	2	2	3
	أرض 207	2	2	3
المحاصيل	أم ن 203	2	2	3

3	2	2	إنتاج محاصيل الحقل	م ح ص 102	
3	2	2	أساسيات تربية النبات	م ح ص 105	
3	2	2	أساسيات إنتاج الخضر	ب س ن 202	البساتين
3	2	2	أساسيات إنتاج الفاكهة	ب س ن 203	
3	2	2	أساسيات إنتاج نبات الزينة الطبية والعطرية	ب س ن 204	
3	2	2	أساسيات رعاية الحيوان	أ ن ح 202	
3	2	2	أساسيات رعاية الدواجن	أ ن ح 203	
3	2	2	أساسيات فسيولوجيا الحيوان	أ ن ح 204	
3	2	2	أساسيات تغذية حيوان	أ ن ح 206	
3	2	2	أساسيات تغذية دواجن	أ ن ح 207	
3	2	2	كيمياء وتحليل اللبن ومنتجاته	أ ل ب 102	علوم الأغذية والألبان
3	2	2	الأهمية الغذائية والصحية للألبان	أ ل ب 203	
3	2	2	ميكروبيولوجيا الأغذية	ص ن ع 102	
3	2	2	تكنولوجيا طرق حفظ الأغذية	ص ن ع 314	



تابع المقررات الاختيارية ( المستوى الأول والثاني ) 15 ساعة معتمدة.

جدول رقم (1) ب

عدد الساعات			المقرر	الرمز والرقم الكودي	المجال
ساعة معتمدة	عملي	نظري			
3	2	2	كيمياء تحليلية	ك ي ز 204	التكنولوجيا الحيوية
3	2	2	أساسيات وراثية تطبيقية	و ر ث 109	
3	2	2	الميكروبات الصديقة	م ك ز 202	
3	2	2	اقتصاد زراعي (مدخل)	أ ق ز 103	الإدارة الزراعية
3	2	2	إرشاد زراعي (1)	أ ق ز 205	
3	2	2	إقتصاديات موارد طبيعية وبيئية	أ ق ز 206	
3	2	2	أساسيات المبيدات	و ق ن 203	مكافحة الآفات وأمراض النبات
3	2	2	أساسيات نحل العسل ودودة الحرير	و ق ن 204	
3	2	2	بيئة وانتشار مسببات أمراض النبات	أ م ن 125	
3	2	2	نبات زراعي (فسيولوجي نبات)	أ م ن 203	

أما جداول مقررات الإعداد للبرنامج التخصصي (المستوى الثالث والرابع) فإنها مدونة بكل تخصص من التخصصات الموضحة فيما بعد.

#### مادة (18)

يسمح للطالب دراسة المقررات المختلفة بالمستويات الأعلى بعد اجتيازه المقررات المطلوبة كمقرر أولى ( متطلب سابق للمقررات الأعلى. ولا يتم تسجيل الطالب في مقرر أعلى إلا إذا تم نجاحه في المقررات الأولية المطلوبة لهذا المقرر، والطلاب الراسبون في مقرر ما يحق لهم إعادة التسجيل في المواعيد التالية لتدريس المقرر ويكون أداؤهم للامتحان مع مواعيد الامتحان لباقي الطلبة.

#### مادة (19)

يصنف الطلاب للحصول على درجة البكالوريوس في العلوم الزراعية إلى أربع مستويات هي :-  
 أ- المستوى الأول : وهم الطلاب المستجدون أو الذين لم يتموا بنجاح 30 ساعة معتمدة.  
 ب-المستوى الثاني: وهم الطلاب الذين أتموا بنجاح دراسة 30 ساعة معتمدة على الأقل ولم يتجاوز في دراستهم 67 ساعة معتمدة.

ج- المستوى الثالث: وهم الطلاب الذين أتموا بنجاح دراسة 67 ساعة معتمدة على الأقل ولم يتجاوزوا في دراستهم 96 ساعة معتمدة.

د- المستوى الرابع : وهم الطلاب الذين أتموا بنجاح دراسة 96 ساعة معتمدة على الأقل.

#### مادة (20)

يتم تسجيل الطلاب في المقررات التي يختارونها في حدود أحكام هذه اللائحة بناء على توصية الرائد العلمي ( الموجه الأكاديمي ) في حدود جداول التدريس المعلنة في الكلية.

#### مادة (21)

يمكن للطلاب بناء على اقتراح الرائد العلمي (المُرشد الأكاديمي) حذف مقرر دراسي والتسجيل في مقرر دراسي آخر في حدود الحمل الدراسي خلال أسبوعين من بدء الدراسة للفصل الدراسي، كما يمكن للطلاب بناء على اقتراح الرائد العلمي الانسحاب من مقرر دراسي خلال الأسابيع الست الأولى من الفصل الدراسي بدون تسجيل مقررات أخرى وبما لا يتجاوز الحد الأدنى من الوحدات الواجب دراستها.

#### مادة (22)

لمجلس الكلية وفق مقتضى الحال وتوافر الإمكانيات البشرية والعلمية والتجهيزات الفنية إنشاء برامج أخرى بعد إعداد قائمة مقررات كل برنامج وأخذ موافقة كل من مجلس الجامعة والمجلس الأعلى للجامعات.

#### مادة (23)

يؤدي الطلاب الذين أتموا بنجاح دراسة 67 ساعة معتمدة على الأقل تدريباً صيفياً عاماً داخل الأقسام المختلفة بالكلية لمدة أربعة أسابيع على الأقل بواقع 8 ساعات يومياً كما يؤدي الطلاب الذين أتموا بنجاح دراسة 96 ساعة معتمدة على الأقل تدريباً ميدانياً متخصصاً خلال فترة الصيف لمدة 4 أسابيع على الأقل بواقع 8 ساعات يومياً في مراكز الإنتاج ومراكز الخدمات الزراعية والمصانع والمؤسسات الزراعية وفقاً لمقترحات الأقسام العلمية المتخصصة وبعد موافقة مجلس الكلية.

#### مادة (24)

يقوم طلاب المستوى الثالث لجميع البرامج برحلة علمية إلى الوجه القبلي وطلاب المستوى الرابع برحلة علمية إلى الوجه البحري وتعد جزءاً مكملًا لدراساتهم ، وذلك أثناء الفصل الدراسي الثاني ولمدة أسبوع بخلاف أيام السفر ذهاباً وعودة ويحدد مجلس الكلية برنامجها وموعد قيامها .

#### مادة (25)

يجوز قبول الطلاب الحاصلين على درجة البكالوريوس في العلوم أو في العلوم الصيدلانية أو في العلوم الطبية البيطرية أو في العلوم الطبية للحصول على درجة البكالوريوس في العلوم الزراعية ويكون قبولهم في المستوى الثاني مع إعفائهم من الدراسة والامتحان في مقررات المستوى الأول ويجوز إعفائهم من الدراسة والامتحان في مقررات المستوى الثاني والمقررات المناظرة للمقررات التي درسوها بكلياتهم طبقاً لحكم المادة 170 من قانون تنظيم الجامعات حيث أن هذه المستويات تعتبر مستويات تتعلق مقرراتها بمتطلبات الجامعة والكلية ولا يطبق ذلك على مقررات المستوى النهائي ( المستوى الرابع ). ويجوز أن يعفى الطالب من حضور بعض المقررات الدراسية أو من أداء الامتحان فيها وذلك فيما عدا مقررات وامتحانات المستوى الرابع إذا ثبت أنه حضر مقررات تعادله أو أدى بنجاح امتحانات تعادلها في كلية جامعية أو معهد علمي معترف به من الجامعة . ويكون الإعفاء بقرار من رئيس الجامعة بعد موافقة مجلس شئون التعليم والطلاب بناء على اقتراح مجلس الكلية وبعد أخذ رأي مجلس القسم أو مجالس الأقسام المتخصصة ( طبقاً للمادة 170 من قانون تنظيم الجامعات ) وذلك دون الإخلال بحكم المادة (36) من قانون تنظيم الجامعات.

#### مادة (26)

تطبق أحكام هذه اللائحة اعتباراً من بداية العام التالي لاعتمادها على الطلبة المستجدين أما الطلاب المقيدين بالفرق الثانية والثالثة والرابعة فتستمر دراستهم طبقاً لللائحة التي تم قبولهم عليها حتى تخرجهم.

## الباب

## الرابع

### المقررات الدراسية للمستويين الثالث والرابع (مستويات الإعداد التخصصي)

فيما يلي جداول المقررات الإجبارية والإختيارية للبرامج المختلفة (إجباريا واختياريا من داخل وخارج التخصص) :

#### أولاً: - برنامج إدارة الأعمال الزراعية

مقررات برنامج إدارة الأعمال الزراعية (المستوى الثالث والرابع):-

#### 1- مقررات إجبارية

يدرس الطالب 62 ساعة معتمدة من المقررات الإجبارية الموضحة بالجدول التالي.

م	الرمز والرقم الكودي	المقرر	عدد الساعات	
			نظري	عملي
-1	أق ز 307	نظرية اقتصادية جزئية	2	2
-2	أق ز 308	نظرية اقتصادية كلية	2	2
-3	أق ز 309	اقتصاديات الإنتاج الزراعي	2	2
-4	أق ز 310	تسويق المنتجات الزراعية	2	2
-5	أق ز 311	اقتصاد قياسي (أ)	2	2
-6	أق ز 312	تحليل الأسعار المزرعية	2	2
-7	أق ز 428	إدارة المزارع	2	2
-8	أق ز 429	تقييم المشروعات المزرعية	2	2
-9	أق ز 430	محاسبة تكاليف مزرعية	2	2
-10	أق ز 431	تمويل زراعي	2	2
-11	أق ز 432	بحوث عمليات	2	2
-12	أق ز 433	اقتصاد دولي	2	2

تابع جدول المقررات الإجبارية لطلاب برنامج إدارة الأعمال الزراعية  
ثانياً :-مقررات إجبارية من خارج البرنامج :-

### (المستوى الثالث والرابع)

عدد الساعات			المقرر	الرمز والرقم الكودي	م
ساعة معتمدة	عملي	نظري			
3	2	2	تلوث البيئة بالمبيدات	و ق ن 427	-13
3	2	2	إنتاج محاصيل الحقل	م ح ص 309	-14
3	2	2	إنتاج الخضر	ب س ن 310	-15
3	2	2	إنشاء مزارع الدواجن	أ ن ح 318	-16
3	2	2	موضوعات مختارة ومتقدمة في علوم الألبان	أ ل ب 421	-17
3	2	2	تكنولوجيا الحفظ بالتبريد والتجميد	ص ن ع 309	-18
3	-	3	المشكلة السكانية	أ ق ز 453	-19
2	-	2	حقوق الإنسان	ع أ ن *	-20

\* ع أ ن : علوم إنسانية

بالإضافة إلى مقرر تدريب بواقع 3 ساعات معتمدة

### 2- مقررات اختيارية

يدرس الطالب 11 ساعة معتمدة من قائمة المقررات الموضحة بالجدول التالي.

عدد الساعات			المقرر	الرمز والرقم الكودي	م
ساعة معتمدة	عملي	نظري			
3	2	2	إحصاء اقتصادي (أ)	أ ق ز 313	-1
3	2	2	اقتصاديات الموارد المائية والأرضية	أ ق ز 314	-2
3	2	2	سياسة زراعية	أ ق ز 315	-3
2	-	2	اقتصاديات الدول العربية	أ ق ز 318	-4
3	2	2	إرشاد زراعي (2)	أ ق ز 327	-5
2	-	2	تنمية اقتصادية زراعية	أ ق ز 435	-6
3	2	2	استخدام الحاسب الآلي في التحليل الاقتصادي	أ ق ز 436	-7
3	2	2	تجارة دولية زراعية	أ ق ز 451	-8

## ثانياً: - برنامج الأراضي والمياه

مقررات برنامج الأراضي والمياه (المستوى الثالث والرابع)

### 1- مقررات إجبارية

يدرس الطالب 62 ساعة معتمدة من المقررات الإجبارية الموضحة بالجدول رقم (1).

م	الرمز والرقم الكودي	المقرر	عدد الساعات			المتطلب السابق
			نظري	عملي	ساعة معتمدة	
<b>أولاً: مقررات إجبارية من البرنامج</b>						
1-	أر ض 308	مورفولوجيا وتقسيم أراضي	2	2	3	
2-	أر ض 309	منرولوجيا (معادن التربة)	2	2	3	
3-	أر ض 310	كيمياء أراضي	2	2	3	
4-	أر ض 311	طبيعة الأراضي والعلاقات المائية	2	2	3	
5-	أر ض 312	تكوين الأراضي	2	2	3	
6-	أر ض 313	تكنولوجيا الأراضي	2	2	3	
7-	أر ض 417	تطبيقات الحاسب الآلي	2	-	2	
8-	أر ض 418	خصوبة الأراضي	2	2	3	
9-	أر ض 419	غرويات أراضي	2	2	3	
10-	أر ض 420	تغذية النبات	2	2	3	
11-	أر ض 421	صيانة وخدمة الموارد الأرضية والمائية	2	2	3	
12-	أر ض 422	الأسمدة والتسميد	1	-	1	
13-	أر ض 428	دراسات خاصة	2	2	3	
<b>ثانياً : مقررات إجبارية من خارج البرنامج</b>						
14-	م ك ز 309	ميكروبيولوجيا أراضي	2	2	3	
15-	ك ي ز 317	كيمياء الماء	2	2	3	
16-	ب س ن 422	زراعة وإنتاج الخضار المحمية	2	2	3	
17-	م ح ص 421	تصميم وتحليل تجارب زراعية	2	2	3	
18-	م ح ص 303	إنتاج محاصيل الحبوب والبقول	2	2	3	
19-	أم ن 138	فسيولوجيا النمو	2	2	3	
20-	أق ز 453	المشكلة السكانية	3	-	3	
21-	ع أن	حقوق الإنسان	2	-	2	

بالإضافة إلى مقرر تدريب بواقع 3 ساعات معتمدة.

يدرس الطالب 11 ساعة معتمدة من قائمة المقررات الموضحة بالجدول التالي.

عدد الساعات			المقرر	الرمز والرقم الكودي	م
ساعة معتمدة	عملي	نظري			
2	2	1	الزراعات للأرضية	أر ض 314	-1
2	2	1	الزراعات العضوية والحيوية	أر ض 315	-2
3	2	2	استشعار عن بعد وتفسير الصور الجوية في الزراعة	أر ض 316	-3
3	2	2	نظم الري والتسميد	أر ض 423	-4
2	2	1	تنمية الأراضي الصحراوية	أر ض 424	-5
3	2	2	موارد مائية وأرضية	أر ض 425	-6
3	2	2	بيدولوجي	أر ض 426	-7
3	2	2	تغذية النبات في الأراضي الصحراوية تحت نظم الري الحديثة	أر ض 427	-8

## ثالثاً: - برنامج الإنتاج الحيواني

والداجني

مقررات برنامج الإنتاج الحيواني والداجني (المستوى الثالث والرابع)

### 1- مقررات إجبارية

يدرس الطالب 62 ساعة معتمدة من وحدات المقررات الإجبارية الموضحة بالجدول التالي.

م	الرمز والرقم الكودي	المقرر	عدد الساعات	
			نظري	عملي
ساعة معتمدة				
أولاً:-مقررات إجبارية من البرنامج :-				
3	أن ح 308	تغذية الحيوان	2	2
3	أن ح 309	فسيولوجيا التناسل والتلقيح الصناعي	2	2
3	أن ح 310	فسيولوجيا النمو وإدرار اللبن	2	2
3	أن ح 311	الغدد الصماء	2	2
3	أن ح 312	فسيولوجيا الدواجن	2	2
3	أن ح 313	تغذية الدواجن	2	2
3	أن ح 314	تحسين وراثي للحيوان والدواجن	2	2
3	أن ح 420	نظم الإنتاج الحيواني	2	2
3	أن ح 421	فسيولوجيا الأقملة	2	2
3	أن ح 422	تكوين وتحليل العلائق	2	2
3	أن ح 423	التقنيات الحديثة في الإنتاج الحيواني	2	2
3	أن ح 424	فسيولوجيا المناعة وإنتاج البيض	2	2
ثانياً:-مقررات إجبارية من خارج البرنامج :-				
3	م ك ز 412	ميكروبيولوجيا تطبيقية	2	2
3	م ح ص 422	إنتاج محاصيل العلف والمراعي	2	2
3	أل ب 323	كيمياء وتحليل اللبن ومنتجاته (متقدم)	2	2
3	ص ن ع 419	تكنولوجيا اللحوم والأسماك	2	2
3	ك ي ز 426	كيمياء الإنزيمات	2	2
3	صحة حيوان	أمراض الحيوان والدواجن	2	2
3	أق ز 453	المشكلة السكانية	3	-
2	ع أن	حقوق الإنسان	2	-

بالإضافة إلى مقرر تدريب بواقع 3 ساعات معتمدة.



2- مقررات اختياريه

يدرس الطالب 11 ساعة معتمدة من قائمة المقررات الموضحة بالجدول التالي.

عدد الساعات			المقرر	الرمز والرقم الكودي	م
ساعة معتمدة	عملي	نظري			
3	2	2	رعاية ماشية اللبن	أن ح 315	-1
2	2	1	رعاية ماشية اللحم	أن ح 316	-2
3	2	2	إنتاج أغنام وماعز	أن ح 425	-3
3	2	2	تنشئة العجول الرضيعة	أن ح 426	-4
3	2	2	إنتاج بيض	أن ح 427	-5
3	2	2	إنشاء مزارع الدواجن	أن ح 318	-6
3	2	2	تفريخ وحضانة	أن ح 319	-7
3	2	2	إنتاج بدارى التسمين	أن ح 428	-8

## رابعاً :- برنامج البساتين

### مقررات برنامج البساتين (المستوى الثالث والرابع)

#### 1- مقررات إجبارية

يدرس الطالب 62 ساعة معتمدة من وحدات المقررات الإجبارية الموضحة بالجدول التالي.

م	الرمز والرقم الكودي	المقرر	عدد الساعات		
			نظري	عملي	ساعة معتمدة
<b>أولاً :-مقررات إجبارية من البرنامج :-</b>					
1-	ب س ن 309	إنتاج الفاكهة مستديمة الخضرة	2	2	3
2-	ب س ن 310	إنتاج الخضر	2	2	3
3-	ب س ن 311	دراسات خاصة في الحاصلات البستانية	2	2	3
4-	ب س ن 312	تكنولوجيا إكثار الحاصلات البستانية	2	2	3
5-	ب س ن 313	بحث 200	2	2	3
6-	ب س ن 319	الزهور ونباتات الزينة( أ )	2	2	3
7-	ب س ن 420	زيارات ميدانية وتقارير علمية	2	2	3
8-	ب س ن 421	إنتاج فاكهة متساقطة	1	2	2
9-	ب س ن 422	زراعة وإنتاج الخضر المحمية	2	2	3
10-	ب س ن 423	تداول وتخزين الحاصلات البستانية	2	2	3
11-	ب س ن 424	تربية حاصلات بستانية	2	2	3
12-	ب س ن 428	تنسيق الحدائق والتنسيق الداخلي	2	2	3
<b>ثانياً :-مقررات إجبارية من خارج البرنامج :-</b>					
13-	أ ر ض 423	نظم الري والتسميد.	2	2	3
14-	م ك ز 423	تسميد حيوي	2	2	3
15-	أ م ن 408	المكافحة المتكاملة لمسببات أمراض النبات	2	2	3
16-	و ق ن 424	حشرات المحاصيل البستانية	2	2	3
17-	ص ن ع 429	تكنولوجيا منتجات الحاصلات البستانية	2	2	3
18-	أ ق ز 452	اقتصاديات الحاصلات البستانية	2	2	3
19-	أ ق ز 453	المشكلة السكانية	3	-	3
20-	ع أن	حقوق الإنسان	2	-	2

بالإضافة إلى مقرر تدريب بواقع 3 ساعات معتمدة.

## 2-مقررات اختيارية

يدرس الطالب 11 ساعة معتمدة من قائمة المقررات الموضحة بالجدول التالي.

عدد الساعات			المقرر	الرمز والرقم الكودي	م
ساعة معتمدة	عملي	نظري			
3	2	2	تغذية وفسولوجيا نمو محاصيل الخضر	ب س ن 315	-1
2	2	1	نظم إنتاج الخضر	ب س ن 316	-2
3	2	2	تقنيات تربية وإنتاج تقاوي الخضر	ب س ن 425	-3
3	2	2	فسولوجيا أشجار الفاكهة	ب س ن 306	-4
3	2	2	تكنولوجيا ري وتسميد أشجار الفاكهة	ب س ن 307	-5
2	2	1	إنتاج الفاكهة في الأراضي الصحراوية	ب س ن 308	-6
3	2	2	الزهور ونباتات الزينة (ب)	ب س ن 319	-7
3	2	2	التشجير والبيئة	ب س ن 426	-8
2	2	1	تنسيق خاص	ب س ن 427	-9

بالإضافة إلى مقرر تدريب بواقع 3 ساعات معتمدة.

## خامسا: - برنامج التكنولوجيا الحيوية

مقررات برنامج التكنولوجيا الحيوية (المستوى الثالث والرابع)

### 1- مقررات إجبارية

يدرس الطالب 62 ساعة معتمدة من وحدات المقررات الإجبارية الموضحة بالجدول التالي.

م	الرمز والرقم الكودي	المقرر	عدد الساعات	
			نظري	عملي
<b>أولا :-مقررات إجبارية من البرنامج :-</b>				
1-	ورث 306	الوراثة الجزيئية	2	2
2-	ورث 307	وراثة الطفرات	2	2
3-	ورث 308	الوراثة السيتولوجية	2	2
4-	ورث 319	تكنولوجيا زراعة الأنسجة	2	2
5-	ورث 434	التحسين الوراثي فى الحيوان		
6-	ك ي ز 428	كيمياء بيولوجيا الجزئيات	2	2
7-	ك ي ز 309	كيمياء عضوية (2)	2	2
8-	ك ي ز 314	كيمياء حيوية (2)	2	2
9-	ك ي ز 316	كيمياء التمثيل الغذائى فى النبات	2	2
10-	م ك ز 303	تقسيم بكتريا	2	2
11-	م ك ز 412	ميكروبيولوجيا تطبيقية	2	2
12-	م ك ز 413	فسيولوجيا الكائنات الدقيقة	2	2
<b>ثانيا :-مقررات إجبارية من خارج البرنامج:-</b>				
13-	م ح ص 305	تربية نبات	2	2
14-	م ح ص 421	تصميم وتحليل التجارب الزراعية	2	2
15-	أ ل ب 423	كيمياء وميكروبيولوجيا الجبن	2	2
16-	أ م ن 421	التكنولوجيا الحيوية فى أمراض النبات	2	2
17-	و ق ن 427	تلوث البيئة بالمبيدات	2	2
18-	ب س ن 422	زراعة وإنتاج الخضار المحمية	2	2
19-	أ ق ز 453	المشكلة السكانية	3	-
20-	ع أن	حقوق الإنسان	2	-

بالإضافة إلى مقرر تدريب بواقع 3 ساعات معتمدة.

يدرس الطالب 11 وساعة معتمدة من قائمة الاختيارات الموضحة بالجدول التالي على أن تشمل ثلاث مقررات (3 ساعة معتمدة لكل مقرر) بواقع مقرر في كل تخصص من الوراثة والكيمياء الزراعية والميكروبيولوجيا الزراعية بالإضافة إلى مقرر مناقشات (2 ساعة معتمدة) في أحد المجالات الثلاث المذكورة.

م	الرمز والرقم الكودي	المقرر	عدد الساعات	
			نظري	عملي
1-	ورث 410 ب	تطبيقات التقنية الحيوية فى الصناعات الغذائية	2	2
2-	ورث 410 ت	تطبيقات التقنية الحيوية فى التحسين الوراثى للحيوان	2	2
3-	ورث 410 ث	تطبيقات التقنية الحيوية فى مجال مكافحة أمراض النبات	2	2
4-	ورث 410 ج	تطبيقات التقنية الحيوية فى المخلفات الزراعية	2	2
5-	ك ي ز 315	كيمياء البيئة	2	2
6-	ك ي ز 320	كيمياء طبيعية حيوية	2	2
7-	ك ي ز 421	كيمياء المواد الملونة ومضادات الأكسدة	2	2
8-	ك ي ز 424	الكيمياء الخضراء	2	2
9-	م ك ز 304	معالجة بيولوجية لملوثات البيئة	2	2
10-	م ك ز 308	ميكروبيولوجيا تحولات العناصر	2	2
11-	م ك ز 310	ميكروبيولوجيا منطقة الجذور	2	2
12-	م ك ز 415	تخميرات ميكروبيولوجية	2	2
13	3م	مناقشات	2	-

سادسا: -برنامج الصناعات الغذائية والألبان

مقررات برنامج تكنولوجيا علوم الأغذية (المستوى الثالث والرابع)

1-مقررات إجبارية

يدرس الطالب 62 ساعة معتمدة من وحدات المقررات الإجبارية الموضحة بالجدول التالي.

م	الرمز والرقم الكودي	المقرر	عدد الساعات		
			نظري	عملي	ساعة معتمدة
<b>أولا :-مقررات إجبارية من البرنامج :-</b>					
1-	ص ن ع 304	تكنولوجيا السكر والمنتجات الخاصة به	2	2	3
2-	ص ن ع 305	كيمياء وتحليل الأغذية	2	2	3
3-	ص ن ع 306	إدارة وتنظيم مصانع حفظ الأغذية	2	2	3
4-	ص ن ع 417	تكنولوجيا الزيوت والدهون الغذائية ومنتجاتها	2	2	3
5-	ص ن ع 418	تكنولوجيا الحبوب ومنتجاتها	2	2	3
6-	ص ن ع 419	تكنولوجيا اللحوم والأسماك ومنتجاتها	2	2	3
7-	أ ل ب 304	كيمياء وتكنولوجيا الدهون اللبنية	2	2	3
8-	أ ل ب 305	كيمياء وتكنولوجيا بروتينات اللبن	2	2	3
9-	أ ل ب 306	الألبان الخاصة والمستحبات اللبنية	2	2	3
10-	أ ل ب 414	تكنولوجيا جبن	2	2	3
11-	أ ل ب 415	تكنولوجيا المثلوجات اللبنية	2	2	3
12-	أ ل ب 416	التخميرات اللبنية والألبان المتخمرة	2	2	3
<b>ثانيا :-مقررات إجبارية من خارج البرنامج :-</b>					
13-	ك ي ز 433	كيمياء المضافات الغذائية والسموم	2	2	3
14-	م ح ص 426	إنتاج المحاصيل الصناعية	2	2	3
15-	أ ن ح 310	فسيولوجيا النمو وإدرار اللبن	2	2	3
16-	ب س ن 423	تداول وتخزين الحاصلات البستانية	2	2	3
17-	و ق ن 310	أفات مصانع الأغذية	2	2	3
18-	م ك ز 412	ميكروبيولوجيا تطبيقية	2	2	3
19-	أ ق ز 453	المشكلة السكانية	3	-	3
20-	ع أن	حقوق الإنسان	2	-	2

بالإضافة إلى مقرر تدريب بواقع 3 ساعات معتمدة.

2- مقررات اختياريّة

يدرس الطالب عدد من المقررات تعادل 11 ساعة معتمدة من قائمة المقررات الموضحة بالجدول التالي على أن تشمل تلك المقررات مقررات من كلا التخصصين بالتساوي.

عدد الساعات			المقرر	الرمز والرقم الكودي	م
ساعة معتمدة	عملي	نظري			
<b>أولاً : الصناعات الغذائية</b>					
3	2	2	تكنولوجيا الحفظ بالتجفيف	ص ن ع 311	-1
2	2	1	تكنولوجيا الزيوت العطرية ومكسبات الطعم	ص ن ع 316	-2
3	2	2	تكنولوجيا التخميرات الصناعية	ص ن ع 420	-3
3	2	2	تعبئة وتغليف الأغذية ومنتجاتها	ص ن ع 424	-4
<b>ثانياً: الألبان :-</b>					
3	2	2	الرقابة الصحية والجودة والتشريعات اللبنية	أ ل ب 308	-5
3	2	2	تكنولوجيا المنتجات الثانوية ومخلفات مصانع الألبان	أ ل ب 417	-6
3	2	2	الإدارة الفنية لمصانع الألبان والمشروعات اللبنية	أ ل ب 419	-7
3	2	2	موضوعات مختارة متقدمة في علوم الألبان	أ ل ب 421	-8

مقررات برنامج المحاصيل (المستوى الثالث والرابع)

1- مقررات إجبارية

يدرس الطالب 62 ساعة معتمدة من وحدات المقررات الإجبارية الموضحة بالجدول التالي.

م	الرمز والرقم الكودي	المقرر	عدد الساعات		
			نظري	عملي	ساعة معتمدة
<b>أولاً :-مقررات إجبارية من البرنامج:-</b>					
1-	م ح ص 303	إنتاج محاصيل الحبوب والبقول	2	2	3
2-	م ح ص 304	إنتاج محاصيل الألياف والزيت والمصبغات	2	2	3
3-	م ح ص 305	تربية النبات متقدم	2	2	3
4-	م ح ص 306	الحشائش ومقاومتها	2	2	3
5-	م ح ص 416	الدورة الزراعية والتكثيف الزراعي	2	2	3
6-	م ح ص 417	طرق تحسين المحاصيل	2	2	3
7-	م ح ص 307	بيئة المحاصيل الحقلية	2	2	3
8-	م ح ص 418	إنتاج محاصيل السكر والعلف	2	2	3
9-	م ح ص 419	دراسات خاصة وندوة	2	2	3
10-	م ح ص 420	استغلال الأراضي المستصلحة وزراعتها	2	2	3
11-	م ح ص 308	إكثار وجودة التقاوي	2	2	3
12-	م ح ص 421	تصميم وتحليل التجارب الزراعية	2	2	3
<b>ثانياً :-مقررات إجبارية من خارج البرنامج:-</b>					
13-	أ ر ض 442	هندسة زراعية	2	2	3
14-	ك ي ز 422	كيمياء عضوية حيوية	2	2	3
15-	أ م ن 310	أمراض محاصيل الحقل	2	2	3
16-	أ ر ض 443	رى وصرف	2	2	3
17-	أ ر ض 104	المقتنات المائية	2	2	3
18-	أ م ن 408	المكافحة المتكاملة لمسببات الأمراض	2	2	3
19-	أ ق ز 453	المشكلة السكانية	3	-	3
20-	ع أن	حقوق الإنسان	2	-	2

بالإضافة إلى مقرر تدريب بواقع 3 ساعات معتمدة.



2- مقررات اختياريّة

يدرس الطالب 11 ساعة معتمدة من قائمة المقررات الموضحة بالجدول التالي.

م	الرمز والرقم الكودي	المقرر	عدد الساعات		
			نظري	عملي	وحده
-1	م ح ص 422	إنتاج محاصيل العلف والمراعي	2	2	3
-2	م ح ص 310	علم نباتات المحاصيل الحقلية وتقسيمها	2	2	3
-3	م ح ص 423	موضوعات مختارة باللغة الإنجليزية	2	2	3
-4	م ح ص 311	تخطيط برامج الحاسب الآلي	2	2	3
-5	م ح ص 424	تربية المحاصيل المقاومة	2	2	3
-6	م ح ص 426	إنتاج المحاصيل الصناعية	2	2	3
-7	م ح ص 312	الماء وعلاقته بالمحاصيل	2	2	3
-8	م ح ص 313	إنتاج محاصيل الغذاء	2	2	3
-9	م ح ص 314	حصاد وتخزين وتداول المحاصيل	2	2	3
-10	م ح ص 427	التقنيات الحديثة في تحسين المحاصيل	1	2	2
-11	م ح ص 428	تقييم نواتج التربية	1	2	2
-12	م ح ص 315	نظم إنتاج المحاصيل	1	2	2

ثامنا: - برنامج مكافحة الآفات وأمراض

النبات

مقررات برنامج مكافحة الآفات وأمراض النبات (المستوى الثالث والرابع)

1- مقررات إجبارية

يدرس الطالب 62 ساعة معتمدة من وحدات المقررات الإجبارية الموضحة بالجدول التالي.

م	الرمز والرقم الكودي	المقرر	عدد الساعات		
			نظري	عملي	وحده
<b>أولا :-مقررات إجبارية من البرنامج :-</b>					
1-	أم ن 304	أمراض نبات بكتيرية	2	2	3
2-	أم ن 305	أمراض نبات فطرية	2	2	3
3-	أم ن 306	فحص وتشخيص أمراض النبات	2	2	3
4-	أم ن 407	أمراض نبات فيروسية	2	2	3
5-	أم ن 408	المكافحة المتكاملة لمسببات أمراض النبات	2	2	3
6-	أم ن 409	أمراض نبات غير معدية	2	2	3
7-	وق ن 306	حشرات اقتصادية (أ)	2	2	3
8-	وق ن 315	مبيدات الآفات الزراعية	2	2	3
9-	وق ن 318	عمليات النحالة وآفات وأمراض نحل العسل	2	2	3
10-	وق ن 420	حشرات اقتصادية (ب)	2	2	3
11-	وق ن 426	سمية مبيدات	2	2	3
12-	وق ن 432	أكاروس ونيماطودا	2	2	3
<b>ثانيا :-مقررات إجبارية من خارج البرنامج :-</b>					
13-	م ك ز 310	ميكروبيولوجيا منطقة الجذور	2	2	3
14-	ب س ن 425	تقنيات تربية وإنتاج تقاوي الخضر	2	2	3
15-	ب س ن 426	التشجير والبيئة	2	2	3
16-	أ ر ض 427	تغذية النبات فى الأراضى الصحراوية تحت ظروف الرى الحديثة			
17-	م ح ص 422	إنتاج محاصيل العلف والمراعي	2	2	3
18-	ك ي ز 434	كيمياء حيوية تطبيقية	2	2	3
19-	أ ق ز 453	المشكلة السكانية	3	-	3
20-	ع أن	حقوق الإنسان	2	-	2

بالإضافة إلى مقرر تدريب بواقع 3 ساعات معتمدة.

## 2- مقررات اختيارية

يدرس الطالب عدد من المقررات تعادل 11 ساعة معتمدة من قائمة المقررات الموضحة بالجدول التالي على أن تشمل تلك المقررات مقررات من كلا التخصصين بالتساوي.

م	الرمز والرقم الكودي	المقرر	عدد الساعات	
			نظري	عملي
-1	وق ن 307	مورفولوجي وتقسيم حشرات	2	2
-2	وق ن 308	فسيولوجي الحشرات	2	2
-3	وق ن 310	آفات مصانع الأغذية	2	2
-4	وق ن 311	حشرات ناقلة للأمراض	2	2
-5	وق ن 313	مبيدات فطرية	2	2
-6	وق ن 314	أسس مكافحة الآفات	2	2
-7	وق ن 316	آفات طبية وبيطرية	2	2
-8	وق ن 422	مكافحة حيوية	2	2
-9	وق ن 423	أمراض حشرات	2	2
-10	وق ن 424	مكافحة ميكروبية	2	2
-11	وق ن 427	تلوث البيئة بالمبيدات	2	2
-12	وق ن 428	مقاومة الآفات لفاعلية المبيدات	2	2
-13	وق ن 434	تربية وتلقيح ملكات نحل العسل	2	2
-14	وق ن 435	مناقشات	-	2
-15	أم ن 310	أمراض محاصيل الحقل	2	2
-16	أم ن 311	أساسيات أمراض النبات	2	2
-17	أم ن 312	أمراض زراعات محمية	2	2
-18	أم ن 313	تقسيم الفطريات الممرضة للنبات	2	2
-19	أم ن 314	أمراض المحاصيل البستانية	2	2
-20	أم ن 315	فسيولوجيا الكائنات الممرضة	2	2
-21	أم ن 416	توكسينات فطرية	2	2
-22	أم ن 417	الأوبئة وتوقعات حدوث الأمراض النباتية	2	2
-23	أم ن 418	فطريات التربة وأمراض الجذور	2	2
-24	أم ن 419	أمراض نباتات الخضر	2	2
-25	أم ن 420	البكتريا ما بعد الحصاد	2	2
-26	أم ن 421	التكنولوجيا الحيوية في أمراض النبات	2	2
-27	أم ن 422	العلاقة بين النبات والمسببات المرضية	2	2
-28	أم ن 427	مناقشات	-	2

يتم قبول الطلاب الجدد وفقا للقانون 49 لسنة 1972 بناء على القواعد التي يحددها مكتب وتنسيق القبول بالجامعات والمعاهد العليا والتابع لوزاره التعليم العالي كل عام من بين الطلاب الحاصلين على الثانوية العامة حيث يقوم مكتب تنسيق الجامعات بتوزيع الطلاب علي الكليات طبقا للأعداد التي حددتها مجالس الجامعات ويتحكم في ذلك

✚ مجموع الدرجات لكل قطاع .

✚ التوزيع الجغرافي للطلاب.

من أهم شروط القبول بكليات الزراعة -

1 - يكون الطالب حاصلًا على الثانوية العامة القسم العلمي ( علوم ) حيث أنه أتم دراسة مادة الكيمياء والفيزياء والأحياء

2 - يمكن قبول طالب القسم العلمي المتأدب حيث أن الطالب أتم دراسة مادة الكيمياء والفيزياء وجيولوجيا وعلوم بيئية في العام الجامعي 2013/2014 قبلت الكلية طلاب موزعه من مكتب التنسيق من قسم الرياضيات وحيث ان هؤلاء الطلاب لم يدرسوا مادة الاحياء فاضافت الكلية مقرر بيولوجي لهؤلاء الطلاب طبقا لكتاب المجلس الأعلى للجامعات مع الاتجاه لتعديل لائحة الكلية .

#### وثيقه سياسات الكلية لتحويل الطلاب

##### ويتم تحويل الطلاب كالتالي

بالنسبه للطلاب المستجدين يفتح مكتب تنسيق الجامعات عقب كل مرحلة من مراحل التقدم للطلاب الحاصلين على الثانوية العامة ثلثه أيام لتحويل الطلاب الكترونيا علي موقع مكتب التنسيق للحكومہ الإلكترونيه [www.tansik.egy](http://www.tansik.egy) كما يخطر الطلاب بنتيجة التحويل ، واذا لم يتمكن الطالب من التقدم للتحويل خلال الفتره المذكوره فيمكنه ان يتقدم بالتماس إلى الكلية التي تم ترشيحه لها حيث أنه ليس من حقه الحصول علي بيان حاله ويتم تجميع هذه الالتماسات داخل كل جامعه في حدود نسبة 10% وترسلها الجامعه للموافقه من مكتب التنسيق وتعلن النتيجة للطلاب .

##### أولا : التحويل الى الكلية ( للطلاب الجدد فقط )

- التحويل مركزياً من خلال شئون الطلاب المركزية بالجامعة .

- تعرض الحالات على مجلس الكلية للنظر في قبولها .

- تعتمد من الاستاذ الدكتور عميد الكلية .

- يطلب ملف الطالب من الكلية المحول منها .

- يستوفي الطالب الشروط المؤهلة للقبول بوضع طابع تحويل واستيفاء بياناته .

- يستوفي شروط القيد والتسجيل .

ثانيا :- تقبل الكلية الطلاب الذين تم تحويلهم من كليات جامعية مناظرة وفقا للقواعد التي يصدرها قرار من المجلس الأعلى للجامعات ، وفي هذه الحالة يجوز أن يعفى الطالب المحول من أداء الامتحان في بعض المقررات الدراسية بعد اجراء مقاصة علمية بمعرفة الأقسام العلمية المختصة وعرضها على لجنة شئون التعليم والطلاب بالكلية وموافقة مجلس الكلية ومجلس شئون التعليم والطلاب بالجامعة على ماجاء بالمقاصة.

##### ثالثا :- التحويل من الكلية

##### 1- للطلاب ما بعد المستوى الأول

- يتقدم الطالب بطلب الحصول على بيان حالة من إدارة شئون الطلاب للتحويل الى كلية مناظرة او غير مناظرة

- يحصل الطالب على موافقة الكلية المراد التحويل إليها .

- تكتب مذكرة من وكيل الكلية لشئون الطلاب للعرض على عميد الكلية للموافقة .

- حين الموافقة يتم عمل اخلاء طرف للطالب ثم يرسل ملفه الى الكلية الموافقة على تحويله .
- 2\_ بالنسبة للطلاب القدامى - المستوى الثانى والثالث والرابع- فيمكن للطلاب الناجحين سواء نجاحا كاملا أو بمواد أن يحصلوا علي بيانات حاله لتقديمها للكلية المناظره في الجامعه التي يرغبوا التحويل إليها وفي حاله الموافقه عليها يتم تحويلهم .
- 3\_ أما إذا كان الطالب يرغب في التحويل إلي الفرقة الأولى بكلية غير مناظره سواء في جامعته أو جامعه أخرى يشترط ألا يكون مفصولا أو من الخارج وأن يكون قد حصل علي الحد الأدنى للقبول بهذه الكلية في سنه حصوله علي الثانويه العامه .

### ملاحظات وإرشادات تراعى عند التسجيل

عزيزى الطالب 0000 يتيح لك نظام الساعات المعتمدة العديد من المزايا وفي نفس الوقت فإن التطبيق السليم لهذا النظام يستلزم تطبيقا دقيقا للتعليمات الآتية:-

يقوم الطالب أولا بالانتهاء من دراسة المقررات الإيجابية خلال المستوى الأول والثانى (المرحلة المؤهلة للتخصصات الرئيسية والتي تبدأ الدراسة بها من المستوى الثالث).

للالتحاق بأحد التخصصات الثمانية يشترط على الطالب اتمام دراسة ثلاثة مقررات (9 وحدات ) من تلك المؤهلة للبرنامج الذى يرغب التخصص به بالإضافة الى مقررين (6 وحدات ) من برنامجين آخرين (مرفق قواعد تنظيم عملية الالتحاق بالبرامج المختلفة ونموذج (4) طلب توجه تخصص رئيسى).

يمكن للطلاب تسجيل ودراسة بعض المقررات من البرنامج الرئيسى الذى رشح له (مقررات المستوى الثالث والرابع ) وذلك خلال دراسته بالمستوى الثانى بشرط استكمال المتطلبات الخاصة بمقررات البرنامج المطلوبة (الثلاثة مقررات المؤهلة للبرنامج بالإضافة إلى مقررين من برنامجين آخرين ) واجتيازه بنجاح لدراسة المقررات الاولية (متطلب سابق).

بالنسبة لتسجيل المقررات فى الفصل الدراسى الأول من المستوى الأول لابد أن يتم ذلك خلال الأسبوع الأول من بداية الدراسة وبالنسبة للحذف والإضافة يتم ذلك فى المواعيد المحددة 00 ولن يسمح بعد ذلك بإجراء هذه العمليات ضمنا لحسن انتظام الدراسة فى هذا الفصل وسرعة تحديد أعداد الطلاب فى كل مقرر دراسى.

الحد الأدنى لعدد الطلاب المسجلين فى المقررات الإيجابية العامة ( المستوى الأول ) لا يقل عن 50% طالب حتى يتم تدريس هذه المقررات 000 وبالنسبة للمقررات الاختيارية العامة (المستوى الثانى ) لا يقل عدد الطلاب عن 25% طالب حتى يسمح بتدريس المقرر وعلى الطالب مراجعة الأقسام المختصة بتدريس المقررات حتى يتأكد من الأقسام التى لم تستوفى الحد الأدنى للتدريس.

يجب على جميع الطلاب الالتزام بتسليم استمارة تسجيل المقررات إلى ادارة شؤون الطلاب فى الموعد المحدد حيث لن يسمح مطلقا بتسليم الاستمارة بعد الموعد المحدد لذلك.

تسجيل الطالب لمقرر اختيارى معين يتحتم معه اتمام هذا المقرر حتى ولو لم يجتازه الطالب بنجاح من أول مرة ( أى لا يجوز تغييره بمقرر آخر)، ولكن يستمر الطالب فى تسجيله ودراسته حتى ينجح فيه.

بالنسبة لوقف القيد؛ لمجلس الكلية وقف قيد الطالب لمدة سنتين متتاليتين أو متفرقتين خلال سنوات الدراسة بالكلية إذا تقدم الطالب بعذر مقبول يمنعه من الانتظام فى الدراسة وفى حالة الضرورة يجوز لمجلس الجامعة زيادة مدة وقف القيد .

بالنسبة للأعذار المرضية؛ لمجلس الكلية قبول عذر الطالب عن عدم دخول الامتحان مرتين متتاليتين أو متفرقتين خلال سنوات الدراسة بالكلية. وفى حالة الضرورة يجوز لمجلس الجامعة منح الطالب فرصة ثالثة.

الرسوم الدراسية للطلاب المستجد  
ابتداء من العام الجامعي 2015-2016م

البيان	جنيه	قرش
أولا : الرسوم المقررة باللائحة التنفيذية لقانون تنظيم الجامعات		
رسم الكلية	—	50
رسم اتحاد	10	—
خدمات طبية	5	—
تامين ضد الحوادث	—	25
صندوق مساعدة الطلاب	—	50
صندوق التمويل الأهلى لرعاية الشباب و النشء	20	-
إجمالى البند (أولا )	36	25
ثانيا : لحساب الخدمات التعليمية ( بقرار مجلس الجامعة تحصل من جميع الطلاب )		
تحسين المختبرات والمكتبات	40	—
مقابل إعداد وطباعة البطاقة الجامعية	5	—
دعم موارد الأنشطة الطلابية بالجامعة	30	—
دعم قاعات الإطلاع	30	—
دعم لحساب صندوق تكافل طلاب الجامعة	10	—
تطوير خدمات تكنولوجيا المعلومات ICTP	20	—
إجمالى	135	—
ثالثا : رسوم خدمات طلابية		
لصالح صندوق الخدمات الطلابية	20	—
لتحسين الميزة التأمينية ويورد لصندوق التكافل الاجتماعى لطلاب الجامعة	5	—
إجمالى البند ثالثا	25	—
الإجمالى	196	25-

- يؤدي طلاب الكليات العملية والأقسام النظرية التي تجرى فيها دراسات معملية عند قيد الطلاب بالمستوى الأول رسم مختبرات وتأمين أدوات قدره (3) جنيهات تدفع مرة واحدة.
- 20.00 جنيه قيمة طابع خدمة تعليمية يلصق على أذن دفع الرسوم الجامعية .
- يسدد طلاب المستويات الثانى والثالث والرابع رسوم دراسية قدرها 108.00جنية .
- اعتبارا من العام الجامعي 2016/2017 م تطبق الرسوم الدراسية الموضحة بالجدول السابق على جميع المستويات الدراسية ( قرار مجلس الجامعة بتاريخ 2015/8/25 م ).

إيقاف قيد الطالب

حالات إيقاف قيد الطالب

- ✚ التجنيد لتأدية الخدمة العسكرية .
  - ✚ الاستدعاء للخدمة العسكرية والاحتياط بالقوات المسلحة .
  - ✚ مرافقة الزوج للعمل بالخارج بالنسبة للطالبات المتزوجات .
  - ✚ المرض الطويل الذى يستلزم علاجاً طويلاً - تقارير طبية معتمدة - .
  - ✚ حالات رعاية الطفل بالنسبة للطالبات المتزوجات .
  - ✚ سجن الطالب لأحكام قضائية .
  - ✚ تأخر قبول الطالب بالكلية أو تأخر وصول الطلاب الوافدين من بلادهم لأسباب قهرية .
- وتحدد المادة 69 من اللائحة التنفيذية لقانون تنظيم الجامعات مدة وقف قيد الطالب "يجوز لمجلس الكلية أن يوقف قيد الطالب لمدة سنتين دراسيتين متتاليتين أو متفرقتين خلال سنى الدراسة فى الكلية إذا تقدم بعذر مقبول يمنعه من الإنتظام فى الدراسة ، وفى حالة الضرورة يجوز لمجلس الجامعة زيادة مدة وقف القيد " .

### قبول الأعدار

وتحدد المادة 80 من اللائحة التنفيذية لقانون تنظيم الجامعات قبول الأعدار "إذا تخلف الطالب عن دخول الإمتحان بعذر قهري يقبله مجلس الكلية فلا يحسب غيابه رسوباً بشرط ألا يزيد التخلف عن فرصتين متتاليتين أو متفرقتين خلال سنى الدراسة بالكلية، ويجوز في حالة الضرورة بقرار من مجلس الجامعة منح فرصة ثالثة للطالب ، ويعتبر الطالب المتغيب عن الامتحان بغير عذر مقبول راسباً بتقدير ضعيف جدا ."

- تقبل الأعدار من عدم دخول الامتحان قبل بدء الامتحانات أو أثناءها .
- يجوز قبول الأعدار المرضية التي ترد من خارج البلاد بشرط اعتمادها من القنصلية المصرية المختصة وورودها قبل أو أثناء الامتحانات.
- عدم عقد لجان امتحانات للطلاب المرضى خارج الكلية عدا المرضى بالمستشفى الجامعى .

### شروط قبول الشهادات المرضية

1. لا يعتد بالشهادات المرضية أو الطبية من أطباء خصوصيين .
2. تقرير الحالات المرضية من المستشفى الجامعى بشهادة طبية معتمدة .
3. يعتد بشهادة القومسيون الطبى العام .

### تجنيد الطلاب

- تحدد مدة الخدمة العسكرية الإلزامية العاملة لمدة سنتين للحاصلين على الشهادات المتوسطة أو فوق المتوسطة وأيئة شهادات أخرى معادلة لها من الخارج (مادة 4 ب أولاً من قانون 127 لسنة 1980).
- يجوز تأجيل الخدمة العسكرية الإلزامية العاملة للدراسة وقت السلم للطلبة النظاميين والمنتسبين المتفرغين للدراسة وذلك لحين حصولهم على المؤهل الدراسى الذى أجلت لهم الخدمة بسببه . ( مادة 8 ب أولاً من قانون 127 لسنة 1980).
- يجوز تأجيل الخدمة العسكرية الإلزامية العاملة لطلبة كليات جامعات جمهورية مصر العربية والمعاهد العليا والمدارس وما يعادلها فى داخل الجمهورية أو فى الخارج بشرط ألا تزيد سن الطالب خلال فترة التأجيل عن ثمانية وعشرون عاماً ، وإذا بلغ سن الطالب فى الفرقة النهائية الحد الأقصى استمر تأجيل تجنيده إلى نهاية العام الدراسى بشرط ألا يتجاوز سن الطالب الثلاثين عاماً وستة أشهر بالنسبة لطلبة كليات جامعة الأزهر ، وعلى الطالب المؤجل تجنيده فى جميع الأحوال تقديم نفسه إلى منطقة التجنيد والتعبئة المختصة خلال ثلاثون يوماً من تاريخ زوال السبب لمعاملتهم تجنيدياً بما يستحقون ، وعلى جميع عمداء الكليات والمعاهد ومديرى ونظار المعاهد والمدارس ومراكز التدريب ومن فى حكمهم وقناصل الدولة فى الخارج إبلاغ منطقة التجنيد والتعبئة بفصل الطالب من الكلية أو المعهد أو المدرسة أو مركز التدريب التى أجلت خدمته بسبب التحاقه بها أو حصوله على المؤهل الدراسى أو مجرد بلوغه السن . ( مادة 8 ج أولاً من قانون 127 لسنة 1980).
- تلتزم كليات الجامعات المصرية والكليات الأزهرية والمعاهد العليا والمدارس وما يعادلها التى تكون مدة الدراسة بها سنتين أو أكثر بعد الثانوية العامة وما يعادلها بإعداد سجلات خاصة بأعمال التجنيد يقيد بها أسماء الطلبة بالسنوات النهائية وتقوم الكليات والمعاهد والمدارس بتسليم مناطق التجنيد والتعبئة كشوف بأسماء هؤلاء الطلبة نظاميين ومنتسبين أرقام جلوسهم . ( مادة 17 من قانون 127 لسنة 1980).
- تعطى وزارة الدفاع الشهادات الآتية بعد أداء الرسوم المقررة قانوناً :-
- شهادة بالاستثناء من الخدمة العسكرية والوطنية .
- شهادة بالإعفاء من الخدمة العسكرية والوطنية .
- شهادة بتأجيل الخدمة الإلزامية .
- شهادة تأدية الخدمة العسكرية .

- شهادة بالانتهاء من خدمة الاحتياط .
- 1- نموذج بتأجيل الخدمة الإلزامية.
- 2- نموذج بأن الفرد تحت الطلب لأجل معين .
- ولا تصرف هذه الشهادات والنماذج إلا بعد تقديم بطاقة الخدمة العسكرية والوطنية ، ويعمل بالشهادة والنماذج المؤقتة حتى نهاية الأجل المحدد لها . ( مادة 45 من قانون 127 لسنة 1980).
- - يعاقب بالسجن مدة لاتقل عن ثلاث سنوات ولاتزيد عن سبع سنوات كل فرد ملزم بأداء الخدمة العسكرية تخلص أوحاول التخلص من الخدمة بطريق الغش أو بتقديمه مستندات باطلة تخالف الحقيقة .
- ويعاقب بالعقوبة نفسها كل من جنب أو حاول عمدا تجنيب فرد للخدمة العسكرية أو استثناءه منها أو تأجيل تجنيده بغير حق سواء باغفال إدراج اسمه في الكشوف والسجلات والبطاقات أو حذفه أوإضافته إليها دون وجه حق أو بالإدلاء ببيانات كاذبة . ( مادة 50 من قانون 127 لسنة 1980).
- يكون لأعضاء التفتيش بإدارة التجنيد والتعبئة وأفرع التجنيد والتعبئة بالمحافظات حق التفتيش على سجلاتالتجنيد وملفات الطلبة بالجامعات والمعاهد العليا وذلك للتأكد من تنفيذ الأحكام الواردة بهذا القانون والقرارات الصادرة تنفيذا له . ( مادة 56 من قانون 127 لسنة 1980).

#### تعليمات بخصوص أرقام الجلوس بالامتحانات

- لكل طالب رقم جلوس خاص به يوضح المقررات التي سوف يؤدي الامتحان فيها ومواعيدها ورقم اللجنة(القسم) والمراقبة ورقم المقعد ويراعى التعليمات الآتية
- 1- على جميع الطلاب مراجعة المقررات المسجلة برقم الجلوس والتأكد من أنها مطابقة للمواد التي تم تسجيلها ومراجعة إدارة شئون الطلاب في حالة وجود أى اختلاف.
- 2- التأكد من موعد وتاريخ الامتحان لكل مقرر والمدون برقم الجلوس ومطابقته بجدول الامتحان العام (المعلن بالكلية) ومراجعة إدارة شئون الطلاب في حالة وجود اختلاف.
- 3- على الطالب التأكد من مكان الامتحان لكل مادة من حيث القسم والمراقبة والمقعد الخاص به حيث أن مكان الامتحان الخاص بالطالب مرتبط برقم الجلوس لكل مادة.
- 4- مدة الامتحان التحريري لكل مقرر دراسي ساعتان.

#### عملية الإرشاد الأكاديمي

لنجاح تطبيق نظام الساعات المعتمدة والذي يتيح للطالب حرية اختيار المقررات الدراسية التي تتفق مع ميوله العلمية وقدراته الشخصية فلا بد أن يتوافر نظام إرشاد أكاديمي يقوم به السادة أعضاء هيئة التدريس بالكلية بهدف معاونة الطالب في الوصول إلى الاختيارات المثلى للمقررات الدراسية والتخصصات الرئيسية التي تلائمه.

وعملية الإرشاد الأكاديمي أحد الخطوات الأساسية التي تضمن علاقة جامعية صحيحة بين أعضاء هيئة التدريس والطلاب، يكون المرشد خلالها القدوة السليمة حيث تمثل توجيهاته وإرشاداته السبل الصحيحة لمسيرة الطالب العلمية خلال دراسته الجامعية.

يبدأ نظام الإرشاد الأكاديمي بترشيح الأقسام للمرشدين الأكاديميين الراغبين في ممارسة هذا الإرشاد حيث يتم توزيع الطلاب عليهم طبقا للنظام الذي يقرره مجلس الكلية حيث يسلم لكل مرشد قائمة بأسماء الطلاب المقرر أشرفه عليهم على أن يقوم السادة المرشدون الأكاديميون بتحديد أوقات استقبال الطلاب (الساعات المكتتبية ) بحيث تتم عملية الإرشاد في الموعد المناسب لعمليات التسجيل والحذف والإضافة للمقررات الدراسية الإجبارية والاختيارية وكذلك لمناقشة أى مشكلات يود الطالب إستشارة مرشده الأكاديمي لحلها.



## 1- التعريف العملي للإرشاد الأكاديمي

يعرف الإرشاد الأكاديمي بأنه عملية لتبادل المعلومات بين المرشد والطالب ففى ضوء التنوع الكبير فى الخيارات الموجودة بدليل الكلية فإن الطالب فى حاجة ماسة لمعرفة كيفية الاختيار السليم، ودور المرشد الأكاديمي هو إرشاد الطالب من خلال تبادل الأفكار، الأسئلة، التفهم، الصبر والذى يكون دوره هو نجاح الطالب فى حياته الأكاديمية. هذا التبادل للمعلومات بين المرشد والطالب يجب أن يحدث، وفى أضعف الحالات مرة واحدة كل فصل دراسي خلال العام الأكاديمي. وخلال المقابلتين يجب تحديد مجموعة المقررات ومواعيدها وترجع أهمية هذا التحديد لتلبية المتطلبات الرئيسية، هذه الإختيارات تبنى على أساس قدرات الطالب الأكاديمية كذلك لتنمية شخصيته وإهتماماته المهنية. وسيكون المرشد الأكاديمي متواجدا لمناقشة الموقف الأكاديمي أو الشخصى للطالب فى المواعيد المحددة للساعات المكتبية. ومن جهة أخرى فإن المرشد لا يقدم المعلومات أو يوضح القواعد واللوائح الجامعية فقط ولكنه يكون مساعدا فى التغلب على المشاكل المتعلقة بالجامعة وقد يكون المرشد أيضا هو أول إنسان يسمع لمشاكل الطالب، عندما يتحقق ذلك فإن مهمة المرشد هى توجيه الطالب إلى المكان المناسب الذى يمكن أن يتولى حل المشكلة . فعملية الإرشاد تعتبر بمثابة نظام للإنذار المبكر ولا يمكن أن يحل المرشد محل المستشار المتخصص وعملية الإرشاد الأكاديمي عملية مزدوجة فالطالب النشط يجعل للقاءات مع المرشد أكثر إنتاجية فإذا كان الطالب يسأل تساؤلات غير صحيحة فإن تبادل المعلومات بشفافية وبوضوح ( أول الطريق للإرشاد الناجح). لن تتم، وعلى المرشد تذكر أن الطالب يجب أن يعتقد أنه مصدر النصح الفعال الجيد وأول الطريق لذلك هو فتح الباب وبوضوح لتبادل المعلومات .

## 2- رسالة عملية الإرشاد الأكاديمي

إن رسالة الإرشاد الأكاديمي على مستوى الكلية هى إيجاد علاقة حيوية وفعالة بين الطالب والكلية ومنهجها الدراسى من خلال توفير الموارد والخبرات الضرورية للإرشاد الأكاديمي المثالى. -إختيار التخصص الرئيسى والتخطيط لترتيب المقررات ومواعيدها. -المساعدة فى التخطيط للهدف المئى / الحياة المرغوبة كذلك الأنشطة التى تؤدى بالطالب للإعتماد على نفسه وأن يكون قادرا على أخذ قراره ومثابرا لإستكمال الحصول على درجته العلمية. -تلقى المعلومات من المرشدين الأكاديميين والطلاب لتطوير الأداء ورسم السياسات.

## 3- أهداف الإرشاد الأكاديمي

إن مفهوم الإرشاد الأكاديمي فى إطاره الواسع ليس فقط مجرد التسجيل فالمرشد الأكاديمي يجب أن يبنى علاقة متصلة مع الطالب فهو واجهة مسئولة تمثل الكلية بمستوى معين، وعليه فهو الأكثر معرفة بإحتياجات الطلاب والإرشاد الأكاديمي له عدة أهداف:

1. توجيه الطالب لمعرفة قيمة التجربة الجامعية.
2. إمداد الطالب بالمعلومات الصحيحة عن الكلية، السياسة التعليمية، الموارد والبرامج الدراسية.
3. تحديد الأهداف التعليمية وتحديد خطة تعليمية تتواءم مع إحتياجات الطلاب.
4. أقلمة الطلاب مع الجو الجامعي.
5. تقديم الطالب لمختلف النظم.
6. تدعيم إمكانيات الطلاب بالنسبة لمجالاتهم الرئيسية.
7. إعداد قائمة المقررات المؤهلة خلال الفترة الزمنية المطلوبة ( الخطة الدراسية).
8. مساعدة الطلاب على توسيع قاعدة المعلومات لديهم من خلال المقررات الدراسية خارج مجال التخصص الرئيسى.
9. النظر فى فرص العمل المتاحة وإحتياجاتها.
10. متابعة وتقييم تقارير تقدم الطلاب خلال دراساتهم.

11. مساعدة الطلاب لتحسين مهاراتهم الدراسية للتغلب على الصعوبات الأكاديمية التي تقابلهم.
12. عند الضرورة مساعدة الطلاب على التعامل مع مشاكلهم الخاصة.
13. مساعدة الطلاب على الإستعداد للدخول إلى سوق العمل.

#### 4- مسئوليات وواجبات ودور المرشد الأكاديمي

- ✓ إظهار الإهتمام الصادق بنجاح الطلاب بمساعدتهم في تحقيق أهدافهم التعليمية
- ✓ إظهار المساعدة والاهتمام بإحتياجات الطلاب .
- ✓ مراجعة وتحديد بيانات السجل الأكاديمي قبل مقابلة الطلاب.
- ✓ الإلمام بالسياسات والإجراءات الجامعية وخاصة ما يتعلق بالتخصص وكذلك مراجعة الخطط والسياسات السابقة وتبنيها بصورة منتظمة والتي على أساسها تبني كافة الجهود لبناء الخطة الدراسية للطلاب.
- ✓ معرفة أجنحة العام الجامعي والتنبيه للمواعيد النهائية لكل إجراء مرتبط بالتسجيل.
- ✓ معرفة مفاتيح منظومة المعلومات والقدرات لدى الطالب وكيف ينفذ إلمها ويساعد على بناء مستقبل الطالب الأكاديمي.
- ✓ مساعدة الطالب في تخطيط برنامجه الدراسي بشرح كل ما يختص بالتخصص، المتطلب السابق، تتابع دراسة المقررات، محتويات المقررات، البرنامج الدراسي المناسب.
- ✓ اعتماد البرنامج الدراسي للطلاب.
- ✓ بتواصل العلاقة الأكاديمية يمكن للمرشد مساعدة الطالب في اتخاذ قراراته وتحمل مسؤولية القرار حيث لا يستطيع المرشد الأكاديمي أخذ القرار للطالب ولكنه يعطى الخيارات ليأخذها الطالب في الاعتبار عند أخذ قراره.
- ✓ الإلمام بموارد الجامعة، خدماتها، مساعدتها وعرضها على الطالب ومعاونة الطالب في الاستفادة منها .
- ✓ تشجيع الطلاب على المشاركة في الأنشطة الطلابية في مختلف مستوياتها ، تخصص، القسم، الكلية، الجامعة حيث تعتبر المشاركة مفتاح لتألف الطالب مع الكلية.
- ✓ المشاركة في الندوات وورش العمل التي تنظمها الجامعة لتنمية مهارات الإرشاد والوقوف على كل ما يطرأ من تطوير السياسات والإجراءات و الإحتياجات.
- ✓ تسهيل الاتصال بين الطالب ومختلف الجهات ذات الصلة بإحتياجاته داخل الجامعة
- ✓ تخطيط الجدول الدراسي للطلاب.
- ✓ رصد ومتابعة التقدم الدراسي للطلاب.
- ✓ توضيح الأهداف المهنية للطلاب .
- ✓ اكتساب إتصالات متشعبة ومهارات مفيدة.
- ✓ المحافظة على سرية المعلومات والسجل الأكاديمي للطلاب إلا في حالة موافقة الطالب كتابة.
- ✓ تبويب وتنظيم وفهرسة المعلومات والملاحظات والتقارير المرتبطة بتعدد وخطط وقدرات وإحتياجات الطالب.
- ✓ تحفيز الطالب على التقييم الذاتي الدوري.

#### 5- مسئوليات وواجبات ودور الطالب

أبنائنا الطلاب ... لكم دور اساسى فى عملية الارشاد الاكاديمي فعليكم تقع مسئولية متابعة التقدم الدراسي وطلب النصيحة و التوجيه من المرشد الأكاديمي الذى يقدم المساعدة لتطوير الخطط الدراسية لكم بما يحقق أهدافكم وطموحاتكم فى حياة عمليه ناجحة بعد مساعدتكم فى اختيار برامجكم الدراسية بسرعة ونجاح ، ولتحقيق أكبر عائد من مقابلات الارشاد الاكاديمي يجب أن تستعد لهذه المقابلات باتباع الخطوات التالية :

## 1-5 قبل رؤية المرشد الاكاديمي

- معرفة الساعات المكتتبية للمرشد الاكاديمي .
- تحديد الموعد مع المرشد الاكاديمي ويفضل أن تكون المقابلات على الأقل مرة كل فصل دراسي وأن تجتهد في تحديد هذه المواعيد مبكرا .
- اكتب كل التساؤلات و الاهتمامات التي تشغلك عن توجيهك الدراسي واحضرها معك في المقابلة الاكاديمية .
- راجع سجلك الأكاديمي جيدا ، هذا السجل يشرح لك كل ما يحتاجه القسم و الكلية و الجامعة من متطلبات، ضع علامة مميزة على أى بند تراه غير واضحاً لتسأل مرشدك الاكاديمي عنها .
- قم باعداد وتحضير معلومات صحيحة وبيانات مرتبطة بما تحتاجه قبل اجتماعك مع مرشدك الاكاديمي .

## 2-5 أثناء المقابلة

- احضر معك الملف الدراسي لكل مقرر وكذلك قائمة أسئلتك .
- أعط فكرة واضحة عن أهدافك الدراسية و المهنية و أشرك بشفافية و صراحة مرشدك الاكاديمي.
- ضع موعداً مستهدفاً للتخرج و استشر مرشدك فيه .
- اعمل مع مرشدك الاكاديمي لكي تضع برنامجاً دراسياً مع جدول دراسي تنفيذي لما تخطط أن تدرسه في الفصلين الدراسيين التاليين .
- أطرح جميع الأسئلة التي تخطر ببالك ، فالمرشد الاكاديمي يستطيع المساعدة عندما يكون لديك رؤية واضحة عما تريد .

## 3-5 مقابلات المتابعة

- اتبع ما يوصى به مرشدك الاكاديمي .
- اتصل أو ارسل الكترونياً لمرشدك الاكاديمي أى أسئلة او استفسارات اضافية .
- أخبر مرشدك الاكاديمي بالتغيرات الهامة ببرنامجك الدراسي التي قد تؤثر على ادائك أو أهدافك الدراسية .
- كن متأكداً أنك تفهم بوضوح كافة المتطلبات للتخرج على مستوى القسم و الكلية و الجامعة .
- كن ملماً بالأجندة الدراسية وخصوصاً المواعيد الحرجة و النهائية وهي عادة تنشر في لوحة القسم.
- لاتنسى أن إضافة أو حذف أى مقرر دراسي دون الرجوع لمرشدك الاكاديمي قد يتسبب في عدم توفيقك أو يؤخر تخرجك .
- انشئ لنفسك ملفاً للارشاد الاكاديمي توضع به نسخ من كل المستندات المرتبطة بحيث تجد لنفسك اجابة سريعة لتساؤلاتك.
- تحمل مسؤولية تقدمك الدراسي ، النصح ، الارشاد ادارة هامة للنجاح ولكن وقبل كل شئ أنت المسئول الأول عن نجاحك .







جامعة المنيا  
كلية الزراعة

### نموذج (4) إسقاط مقررات

السيد الأستاذ الدكتور/ وكيل الكلية لشئون التعليم والطلاب

تحية طيبة وبعد،،،

مقدمه لسيادتكم الطالب : .....

رقم موحد للطالب :

--	--	--	--	--	--

المستوى: ..... العام الجامعي ..... الفصل الدراسي: .....

تخصص رئيسي : ..... تخصص فرعى : .....

رجاء إسقاط

توقيع القسم المختص	موعد الدرس العملى		موعد المحاضرة النظرية		اسم المقرر (التعديل المطلوب)	كود المقرر ورمز القسم
	الساعة من : الى	اليوم	الساعة من : الى	اليوم		

وتفضلوا بقبول فائق الإحترام،،،

اسم المرشد الأكاديمي

توقيع الطالب

.....

التوقيع.

تحريراً فى : / / 200



جامعة المنيا

كلية الزراعة

الطالب /

## بيان متابعة حالة دراسية

رقم موحد .....

--	--	--	--	--	--

وحدة (52)

1 المستوى الأول والثانى (المقررات الإجبارية)

م	الرقم الكودى والقسم	اسم المقرر	وحدة	متابعة مقرر (نجاح/رسوب)	التراكمى	ملاحظات
1	ك ي ز 102	كيمياء عضوية (1)	3			
2	أ م ن 101	نبات زراعي (مورفولوجيا وتشريح وتقسيم)	4			
3	و ق ن 101	حيوان زراعى عام	3			
4	و ر ث 101	وراثة (عام)	3			
5	م ك ز 201	ميكروبيولوجيا زراعية عامة	3			
6	ك ي ز 203	كيمياء حيوية (1)	3			
7	أ ر ض 102	فيزياء وأرصاد جوية	2			
8	أ ق ز 101	مبادئ علم الاقتصاد	2			
9	أ ر ض 205	أساسيات علوم الأراضى	3			
10	ص ن ع 101	أساسيات صناعات غذائية	2			
11	أ ل ب 101	أساسيات علوم الألبان	2			
12	أ ن ح 101	أساسيات الإنتاج الحيوانى والداجنى	3			
13	أ ق ت 204	مبادئ فى علم الإحصاء التطبيقي	2			
14	و ق ن 202	حشرات عام	3			
15	أ ق ز 102	اجتماع ريفى	2			
16	م ح ص 101	أساسيات المحاصيل	2			
17	م ح ص 102	تشريعات وقوانين زراعية	2			
18	ب س ن 101	أساسيات البساتين	3			
19	ع أ 101	حاسب آلى	1			
20	أ ر ض 102	مساحة ورى	3			
21	ع أ 102	لغة إنجليزية	1			
		رصده				المجموع التراكمى
		راجعہ				التقدير

\*\* الغياب بعذر مقبول يرصد باللون الأحمر



جامعة المنيا  
كلية الزراعة

بيان متابعة حالة دراسية

--	--	--	--	--	--	--	--	--	--

رقم موحد

(15) وحدة

الطالب / .....  
2- المستوى الأول والثاني (المقررات الاختيارية)

المجال	م	الرقم الكودى والقسم	اسم المقرر	وحدة	متابعة مقرر (نجاح/رسوب)	التراكمى	ملاحظات
الأراضي والمياه	1	أ ر ض 103	التحليلات الكيميائية للأراضي	3			
	2	أ ر ض 206	تلوث الأراضي والماء والنبات	3			
	3	أ ر ض 207	حفظ وصيانة الأراضي	3			
المحاصيل	1	أ م ن 103	نبات زراعي (سيكولوجيا النبات)	3			
	2	م ح ص 102	إنتاج محاصيل الحقل	3			
	3	م ح ص 105	أساسيات تربية نبات	3			
البساتين	1	ب س ن 202	أساسيات إنتاج الخضر	3			
	2	ب س ن 203	أساسيات إنتاج الفاكهة	3			
	3	ب س ن 204	أساسيات إنتاج نباتات الزينة الطبية والعطرية	3			
الإنتاج الحيوانى والداجنى	1	أ ن ح 202	أساسيات رعاية الحيوان والدواجن	3			
	2	أ ن ح 203	أساسيات رعاية دواجن	3			
	3	أ ن ح 204	أساسيات فسيولوجيا الحيوان والدواجن	3			
	4	أ ن ح 206	أساسيات تغذية حيوان ودواجن	3			
	5	أ ن ح 207	نظم الإنتاج	3			
علوم الأغبنة والأبنان	1	أ ل ب 102	كيمياء وتحليل اللبن ومنتجاته	3			
	2	أ ل ب 203	الأهمية الغذائية والصحية للألبان	3			
	3	ص ن ع 102	ميكروبيولوجيا الأغبنة	3			
التكنولوجيا الحيوية	1	ك ي ز 204	كيمياء تحليلية	3			
	2	و ر ث 109	أساسيات وراثة تطبيقية	3			
	3	م ك ز 202	الميكروبات الصديقة	3			
الإدارة الزراعية	1	أ ق ز 103	اقتصاد زراعي (مدخل)	3			
	2	أ ق ز 205	إرشاد زراعي (1)	3			
	3	أ ق ز 206	اقتصاديات موارد طبيعية وبيئية	3			
مكافحة الآفات وأمراض النبات	1	و ق ن 203	أساسيات المبيدات	3			
	2	و ق ن 204	أساسيات نحل العسل ودودة الحرير	3			
	3	أ م ن 125	بيئة وانتشار مسببات أمراض النبات	3			
	4	أ م ن 203	نبات زراعي (فسيولوجى نبات)	3			
المجموع التراكمى			رصده				
التقدير			راجع				

التدريب الصيفى الأول (2) وحدة الدرجة: ( ) التقدير: ( ) التراكمى ( ) (أدى التدريب فى صيف)

ثالثاً: قواعد عامة



## إجراءات قيد الطلاب المستجدين

- 1- تقوم الإدارة العامة للخدمات الطبية بتوقيع الكشف الطبى على طلاب الجامعة الجدد وفقا لجدول زمنى يوضع بمعرفة الإدارة العامة للخدمات الطبية ويتم الكشف الطبى بصالة الأنشطة خلف كلية الطب، ويتم كذلك بالوحدة العلاجية بالكلية في حالة تخلف الطالب عن المواعيد المحددة.
- 2- بعد الإنتهاء من إجراء الكشف الطبى يتم دفع الرسوم الدراسية والمقررة طبقا لما سبق ذكره في خزينة الكلية، ثم بعد ذلك يتم إستخراج بطاقة الطالب الجامعية.

## في حالة فقد البطاقة الجامعية

يتوجه الطالب لحرس الكلية لتحرير محضر بالفقد ويسدد الرسوم المحددة لإستخراج بطاقة بدل فاقد من شئون الطلاب.

الطلاب المفصولون : يؤدون الامتحان من الخارج مقابل رسم قيمته 50 جنيهاً عن كل مادة الكتاب الجامعى : يتم شراء الكتاب الجامعى من خلال فروع جهاز نشر وتوزيع الكتاب الجامعى بالكليات فقط بالسعر المحدد وفقا للنظام المحدد من قبل المجلس الأعلى للجامعات ، ولايسمح بتوزيع الكتب خارج الجهاز بالكليات .. يستفيد الطالب من الدعم الذى بحدده مجلس الجامعة كل عام ولايصرف في صورة نقدية وانما يستفاد منه الطالب في صورة دعم لتخفيض سعر الكتب ..

## المكافآت التشجيعية ومكافآت التفوق :

الطالب الحاصل على 80 % في الثانوية العامة يصرف مبلغ 84 جنيهاً على أقساط تستمر في حالة الحصول على تقدير عام جيد جداً في الفرقة الأولى وتزداد إلى 120 جنيهاً في حالة الحصول على تقدير عام ممتاز ، الطلاب الثلاثون الأوائل على مستوى الجمهورية يمنحون مكافأة قدرها 120 جنيهاً لكل طالب على أقساط شهرية ، الطالب الحاصل على تقدير عام جيد جداً يمنح مكافأة في العام التالى قدرها 60 جنيهاً على أقساط وقد بلغت حصيلة مكافآت التفوق للعام الدراسى 2015-2016 مبلغ 16356 جنيهاً لعدد 113 طالب على مستوى الكلية.

## أنشطة إدارة رعاية الطلاب بالكلية

تقوم إدارة رعاية الطلاب بالكلية بإعداد وتنظيم برامج الأنشطة التى تساهم في تنمية مهارات وقدرات الطلاب من خلال إشراكهم في البرامج المتنوعة تحت إشراف السادة رواد لجان إتحاد الطلاب والعاملين من الإخصائيين الرياضيين والإجتماعيين ، بالإضافة الى ما يقوم به صندوق التكافل الإجتماعى من تقديم الرعاية الإجتماعية التى تخفف من أعباء المشاكل التى تواجه الطلاب ، ويتم التنسيق الكامل مع الإدارة العامة لرعاية الطلاب بالجامعة لتقديم الرعاية الطلابية بصورة مرضية.

## مجالات الأنشطة

- 1- النشاط الرياضى
- 2- النشاط الإجتماعى والرحلات
- 3- النشاط الثقافى
- 4- النشاط الفنى
- 5- نشاط الجواله والخدمة العامة
- 6- نشاط الأسر
- 7- النشاط العلمى والتكنولوجى
- 8 - صندوق التكافل الإجتماعى
- 9- دعم الكتاب الجامعى

10- إستخراج جوازات سفر الطلاب: يتم استخراج الجوازات للراغبين في السفر من الطلاب خلال الأجازة الصيفية وفقا للضوابط المنظمة.

## 11- توزيع بونات التغذية

يتم توزيع البونات على الطلاب المقيمين خارج المدينة الجامعية أسبوعياً وفقاً للأعداد المقررة للكلية.

## 12- إتحاد الطلاب

يتم تنظيم أعمال الانتخابات وفقاً للجدول المقرر من الجامعة وتنفيذ برامج أنشطة إتحاد الطلاب وفقاً لللائحة المنظمة بالتعاون بين مجلس إتحاد الطلاب والعاملين بإدارة رعاية الطلاب بالكلية ووفقاً للإعتمادات المالية الموزعة على لجان الإتحاد المختلفة.

### الرعاية الطبية للطلاب

- يستخرج الطالب بطاقة صحية مرة واحدة ويستخدمها طوال سنوات الدراسة.
- الجامعة أنشأت بكل كلية وحدة علاجية شاملة للرعاية الصحية وأخرى لطب الأسنان بها مجموعة متخصصة من الأطباء لرعاية الطلاب طبياً، بالإضافة إلى صيدليات مجهزة بالأدوية اللازمة.
- في حالة احتياج الطالب لأي مساعدة طبية لا يتردد في الذهاب إلى الوحدة العلاجية الخاصة بالكلية.
- في حالة احتياج الطالب للتحويل للمستشفى الجامعي أو أي مستشفى تخصصي آخر، يتم تحويل الطالب فوراً عن طريق الوحدة الطبية بالكلية وتكفل الجامعة بجميع التكاليف.

### الوحدات ذات الطابع الخاص بكلية الزراعة

إنطلاقاً من دور الجامعة في خدمة البيئة وتنمية المجتمع، أنشأت كلية الزراعة الوحدات ذات الطابع الخاص بهدف تسويق الخدمات الجامعية وتقديم المشورة الفنية في مختلف مجالات الإنتاج الزراعي.

- 1- وحدة معمل تحليل الأراضى والمياه والمواد النباتية.
- 2- مركز الخدمة العامة للإنتاج والدراسات الزراعية.
- 3- وحدة الهندسة الوراثية.
- 4- مركز التجارب والبحوث الزراعية ( بشوشه ).

تهدف هذه الوحدات إلى معاونة الجامعة في القيام برسالتها عن طريق المساهمة في تنفيذ خطة الجامعة من تدريب الطلاب و توظيف نتائج البحث العلمى لربطه بإحتياجات البيئة والمجتمع بهدف تحسين الإنتاج الزراعى وتنميته على مستوى المحافظة والمحافظات المجاورة وذلك من أجل تحقيق الأغراض التالية كلها أو بعضها:

- 1- تطبيق الأسس العلمية السليمة والخبرة العملية في مجال الأنتاج الحيوانى بهدف تربية وإنتاج اللحوم الحمراء والبيضاء وإنتاج اللبن وأنتاج بيض المائدة وبيض التفريخ بما يفي بمتطلبات المدن الجامعية ومجتمع الجامعة والبيئة المحيطة.
- 2- إنتاج الحاصلات الحقلية والبستانية والشتلات عالية الجودة والتقاوى المنتقاه.
- 3- تحديث وتطوير تصنيع المنتجات اللبنيه والمنتجات الزراعية بهدف إنتاج منتج ذو جودة عالية وإستغلال فائض المنتجات الزراعية القابلة للتصنيع والتخزين عن طريق وسائل الحفظ المناسبة.
- 4- توفير انتاج عسل النحل وإنتاج ملكات نحل العسل وتشجيع إنشاء المناحل وتوفير الخدمة اللازمة لذلك.
- 5- مكافحة الآفات الطبية والبيطرية و المنزلية بإستخدام الأساليب المناسبة والمأمونة .
- 6- إنتاج الأسمدة الحيوية وإجراء التحليلات الميكروبيولوجية للمياه والتربة والأغذية
- 7- إعداد دراسات الجدوى الاقتصادية للمشروعات الزراعية المختلفة.
- 8- تنظيم دورات تدريبية متخصصة في المجالات المختلفة للإنتاج الزراعى وتقديم الخبرة والمشورة في هذه المجالات وخاصة فيما يتعلق بمجالات الإرشاد الزراعى.

توجد بالجامعة عدة مدن جامعية سواء للطالبات أو للطلبة لاستخدامها كسكن خارجي تابع للمدن الجامعية.

- ◆ الموالييد التي تقرر قبولها عام 2015-2016 م هم موالييد 1/7/1997 وتم النزول بالسن إلسو 1/1/1997 وما بعدها ا للطلاب المستجدين ، والطلاب القدامى الحاصلين على تقدير عام جيد، للمقيمين السابقين بالمدينة الجامعية وجيد جدا لغير المقيمين بالمدينة الجامعية فى الأعوام السابقة أماكن يتم قبول الطلاب الأكبر سناً
- ◆ يتم قبول الطلاب ذوى الإحتياجات الخاصة بعد العرض على الإدارة العامة للخدمات الطبية.
- ◆ رسوم المدن الجامعية :
- يتم سداد الرسوم للمدن الجامعية بواقع 65 جنهما شهريا والتغذية يدفع مقدم حجز التغذية 10 جنيهات والتكلفة اليومية للتغذية 3 جنيهات .
- كما توفر الجامعة للطلاب المغتربين من غير المقيمين بالمدين الجامعية وجبات غذاء طازجة بسعر رمزى قدره 125 قرشا للوجبة لمدة خمسة أيام أسبوعيا.

### الوحدات ذات الطابع الخاص

- توجد بالكلية أربع وحدات ومراكز ذات طابع خاص لمساعدة أعضاء هيئة التدريس بالكلية على أداء واجباتهم ولتنفيذ خطة الجامعة فى مجال استخدام وتوظيف نتائج البحث العلمى لخدمة المجتمع داخل وخارج الحرم الجامعى وهى:
- أولا : معمل تحليل الاراضى والمياه والممواد النباتية*
- وقد بدأ العمل فى ممارسة أنشطة فى 29 سبتمبر 1987 ويقوم باجراء التحليلات الكيماوية للتربة والأجزاء النباتية بطاقة اجمالية تقدر بنحو 20 ألف عينة فى السنة.
- ثانيا : مركز الخدمة العامة للإنتاج والدراسات الزراعية*
- أسس عام 1995 ويضم هذا المركز عدة شعب تحت اشراف الاقسام العلمية ولكل شعبة أهداف محددة لخدمة المجتمع.
1. شعبة تكنولوجيا المنتجات اللبنية: وتقوم بتصنيع المنتجات باستخدام اللبن البقرى والجاموسى الناتج من مزرعة شعبة الانتاج الحيوانى ويتم توزيع هذه المنتجات داخل وخارج الجامعة .
  2. شعبة إنتاج وخدمات محاصيل الخضر: وتقوم بزراعة وانتاج محاصيل الخضر وتنفرد فى انتاج صنف قاهرة 6 من أصناف الشامام المميزة وانتاج عدة أصناف من الثوم قليلة الفصوص والصالحة للتصدير.
  3. شعبة المخبوزات: وتقوم بتصنيع عدة أنواع من المخبوزات والحلويات التى يتم توزيعها داخل وخارج الجامعة.
  4. شعبة إنتاج وخدمات المحاصيل الحقلية: وتقوم بزراعة محاصيل الأعلاف والحبوب الرئيسية.
  5. شعبة تكنولوجيا الصناعات الغذائية: وتقوم بتصنيع أنواع من المربات والعصائر والمخللات المختلفة.
  6. شعبة الإنتاج الحيوانى والداجنى: وتقوم هذه الشعبة بتربية قطيع من الأبقار والجاموس عالية الانتاج وكذلك تقوم الشعبة بتربية قطيع من الأغنام وتقوم أيضا بتوريد كمية اللبن المنتجة لشعبة تكنولوجيا المنتجات اللبنية.
  7. شعبة إنتاج وخدمات نباتات الزينة والنباتات الطبية والعطرية والأشجار والخشبية: وتقوم الشعبة بانتاج نباتات الزينة والأشجار والشجيرات ويمتد نشاطها الى تنسيق القاعات وتزيينها بالنباتات المزهرة فى داخل وخارج الجامعة.
  8. شعبة الدراسات البيئية التطبيقية والاستشارات الزراعية: وتقوم بعقد دورات تدريبية متخصصة لتنمية مهارات العاملين بالكلية والعاملين بالقطاعات الزراعية المختلفة وتساهم فى تجهيز قاعة مناقشة الطلاب وعقد الحلقات العلمية والندوات العلمية والمؤتمرات.

ثالثا : مركز الهندسة الوراثية والتكنولوجيا الحيوية:

تم الموافقة على تأسيسه 1996 ويقوم بعدة أنشطة متميزة في مجال تخصصه ومن ضمن أنشطته إنتاج شتلات موز خالية من المسببات المرضية المعروفة بالتعاون مع بعض الهيئات العالمية.

رابعا : مركز المخصبات الحيوية:

صدر قرار الانشاء عام 2005 ويقوم بإنتاج أنواع من المخصبات الحيوية للبقوليات وكذلك أنواع من المخصبات لمحاصيل الحقل ومحاصيل الخضراوات والنباتات الطبية والعطرية وأشجار الفاكهة مثل "المنيا أوزتين" ويقوم مركز المخصبات بتوزيع مركب يتكون من مجموعة من الكائنات الدقيقة Effective Micro-Organisms يعرف باسم الـ EM بالاشتراك مع وزارة البيئة وهو مركب يحتوي على مجموعة من الكائنات المفيدة التي تستخدم في تحسين خصوبة التربة.

### مكتب بريد الجامعة

يقدم خدمات لطلاب جامعة المنيا ضمن الخدمات الطلابية التي تقدمها الجامعة لطلابها بالتعاون مع هيئة البريد بالمنيا وذلك من خلال مكتبين أحدهما بكلية الآداب والأخر داخل الحرم الجامعي بمبنى المطعم المركزي وقد تم توفير خدمة البريد السريع هذا العام إلى جانب الخدمات البريدية الأخرى...

أرقام تليفونات الكليات

(كود محافظة المنيا هو 086 )

م	الكلية	رقم التليفون
1	كلية التربية	2366034 - 2347756 - 2347761 فاكس 2346524
2	كلية الزراعة	2362333 - 2362182
3	كلية الطب	2342584 - 2347460
4	كلية الفنون الجميلة	2366085 - 2347461
5	كلية العلوم	2369149 - 2363011
6	كلية التربية الرياضية	23632994 - 2348002
7	كلية دار العلوم	2364524 - 2342544 - 2366091
8	كلية السياحة والفنادق	2347762 - 2347763
9	كلية التمريض	2347764 - 2347765
10	كلية الصيدلة	2347759 - 2369075
11	كلية الألسن	2347758 - 2369359
12	كلية التربية النوعية	2369627 - 2346523
13	كلية الآداب	2347373 - 2364656 - 2346655
14	كلية الهندسة	2362083 - 2364510
15	كلية طب الأسنان	2347767 - 2347768
16	كلية الحاسبات والمعلومات	2362858
17	كلية للتمريض	2347764

تليفونات تهمك

086	كود محافظة المنيا
-----	-------------------

2372261 - 2348003 - 2342609	سوتش عام الإدارة
Fax : 2342601      2334646	رئيس الجامعة
Fax : 2370478 -      2363544	نائب رئيس الجامعة لشئون التعليم والطلاب
2358488	أمين عام الجامعة
2342264	أمين عام الجامعة المساعد للشئون الإدارية
2346878	أمين عام الجامعة المساعد للشئون المالية
داخلي 169	مدير عام رعاية الطلاب
2364382	مدير عام شئون الطلاب

### المدن الجامعية

2366239	مدير عام المدن الجامعية
2348003 - 2366203	مدينة الطلبة خارج الحرم الجامعي
2370485 - 2370489 - 2366258	مدينة الطالبات داخل الحرم الجامعي
2342563 - 2363076	مدينة الطالبات خارج الحرم الجامعي

2366743 - 2342505	المستشفى الجامعي
2347457 - 2342503	مدير المستشفى الجامعي

### تليفونات دار المغتربين والمغتربات بالمنيا

2363438	الجمعية الشرعية
2366051	جمعية الفتح الإسلامية
2364995	جمعية العلم والإيمان
2363176	جمعية الشبان المسلمين
2363221	جمعية الشابات المسلمات
2365762	الجمعية الإسلامية بالإخصاص
2363756	جمعية مصعب بن عمير بعزبة شاهين
2362007	دار الكاثوليك بأرض سلطان
2364567	الهيئة الإنجيلية بشارع عدلى يكن بأرض سلطان
2364659	دار المغتربين بعزبة طه السبع

