



جامعة المنيا

كلية الزراعة

المعيار السابع: خدمة المجتمع و تنمية البيئة

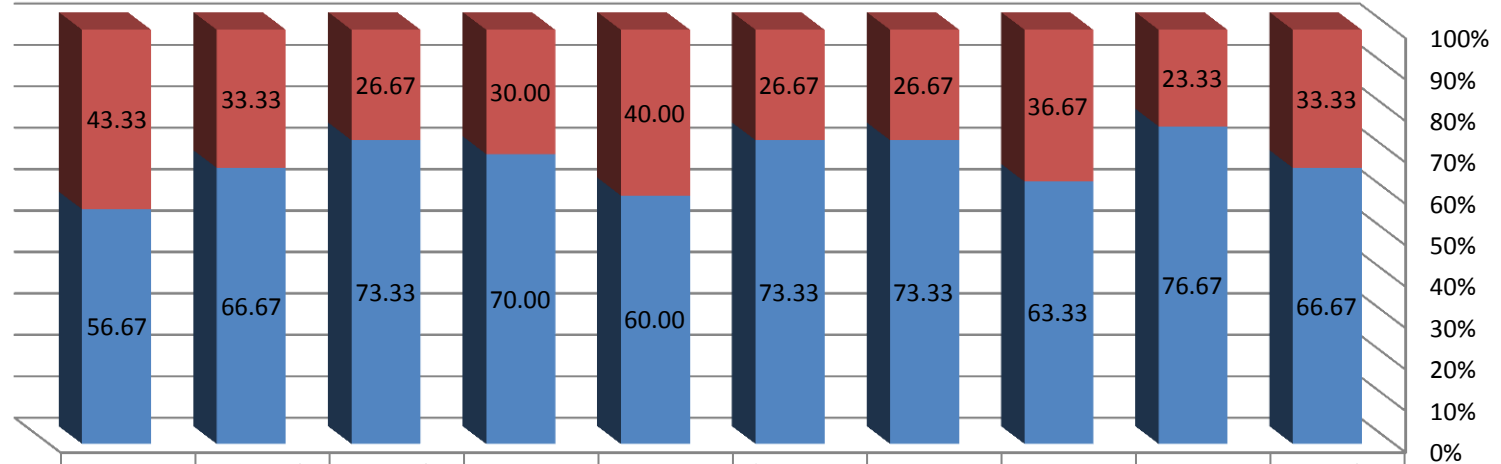


قياس رضا الأطراف المجتمعية عن خريجي كلية الزراعة وخطة التصحيح والاجراءات المزمع القيام بها لتحسين وضع الخريجين

الخريجين

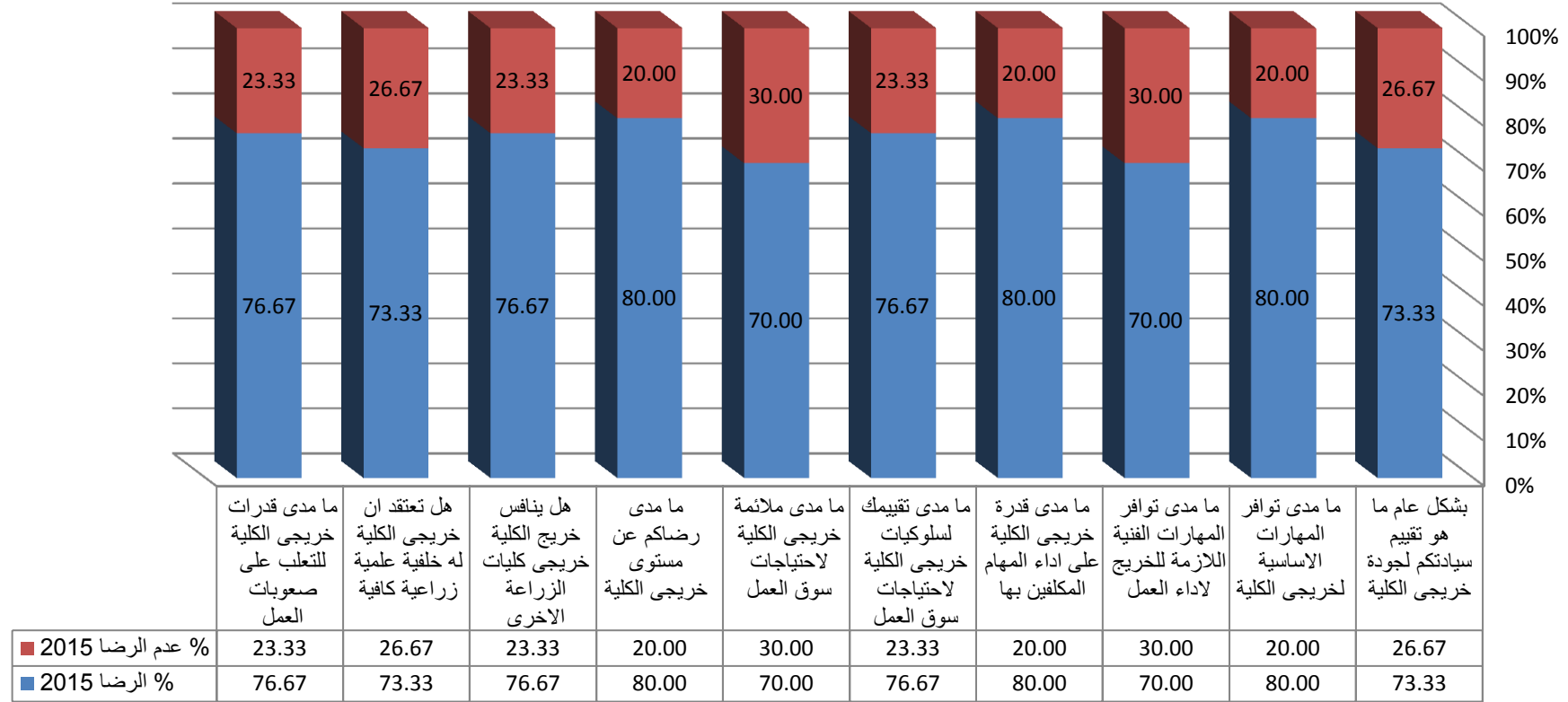
المنتج النهائي من المؤسسات التعليمية سواء كانت جامعية أو ما قبل الجامعية هو الخريج و يجب الاعتراف به و قياس رضا المستفيدين منه أو الأطراف المجتمعية و مؤسسات المجتمع المدني (الفئات المستهدفة). و أن عدد دفعات الخريجين من كلية الزراعة 46 دفعة (1969-2015). و بدأت الكلية تقيس رضا الأطراف المجتمعية عن الخريجين من سنوات قليلة و لقد تم قياس رضا الاطراف المجتمعية أعوام 2014 و 2015 و 2016 و ذلك من خلال استبيان مكون من 10 عبارات ثم تم حساب الرضا و عدم الرضا و كانت النتائج كما الرسومات البيانية والجدوال الآتية. و الشكل-1 يوضح الرضا لعام 2014.

استبيان لقياس رضا الاطراف المجتمعية لخريجي الكلية 2014



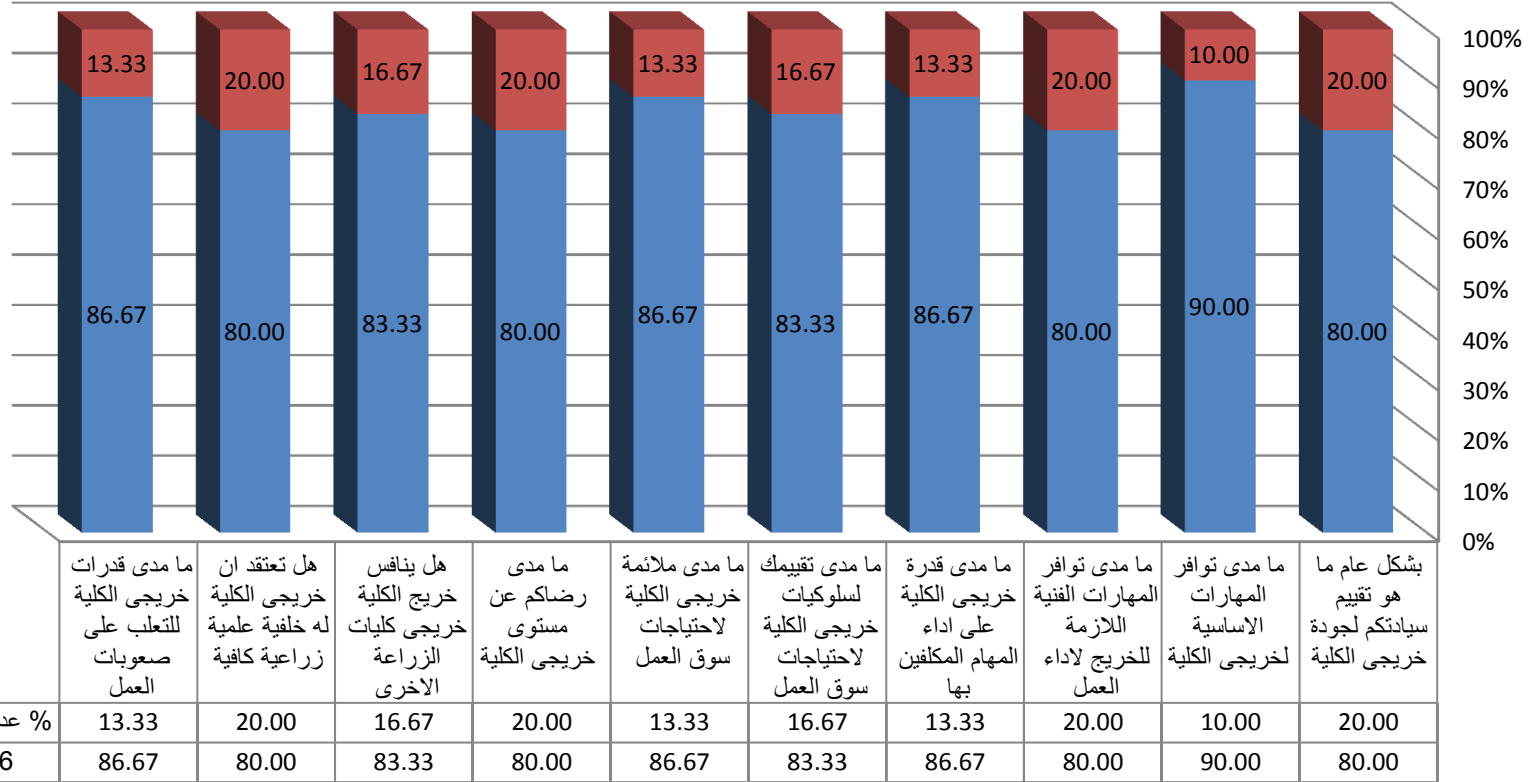
البيان	الرضا 2014 %	عدم الرضا 2014 %
بشكل عام ما هو تقييم سيادتكم لجودة خريجي الكلية	66.67	33.33
ما مدى توافر المهارات الاساسية لخريجي الكلية	76.67	23.33
ما مدى توافر المهارات الفنية اللازمة للخريج لاداء العمل	63.33	36.67
ما مدى قدرة خريجي الكلية على اداء المهام المكلفين بها	73.33	26.67
ما مدى تقييمك لسلوكيات خريجي الكلية لاحتياجات سوق العمل	73.33	26.67
ما مدى ملائمة خريجي الكلية لاحتياجات سوق العمل	60.00	40.00
ما مدى رضاكم عن مستوى خريجي الكلية	70.00	30.00
هل ينافس خريج الكلية الزراعي الاخرى	73.33	26.67
هل تعتقد ان خريجي الكلية له خلفية علمية زراعية كافية	66.67	33.33
ما مدى قدرات خريجي الكلية للتغلب على صعوبات العمل	56.67	43.33

استبيان رضا الاطراف المجتمعية عن خريجي الكلية 2015



الشكل-2 يوضح رضا الاطراف بعام 2015 و الملحوظة المسجلة عند القياس الرضا في عام 2015 هو ارتفاع معدلات الرضا بالمقارنة بعام 2015 حيث كانت أقل قيمة مسجلة في عام 2014 (56.67%) و أعلى قيمة سجلت (76.67) بينما قيم اعلي من تلك تم تسجيلها في 2015 (70%) و اعلي قيمة كانت (80%) و كانت الزيادات أكبر و أوضح في عام 2016.

استبيان عن رضا الاطراف المجتمعية عن خريجي الكلية 2016



الشكل-3 قياس رضا الاطراف المجتمعية عن الخريجين في عام 2016

نتائج تحليل استبيان رضا الأطراف المجتمعية عن خريجين الكلية

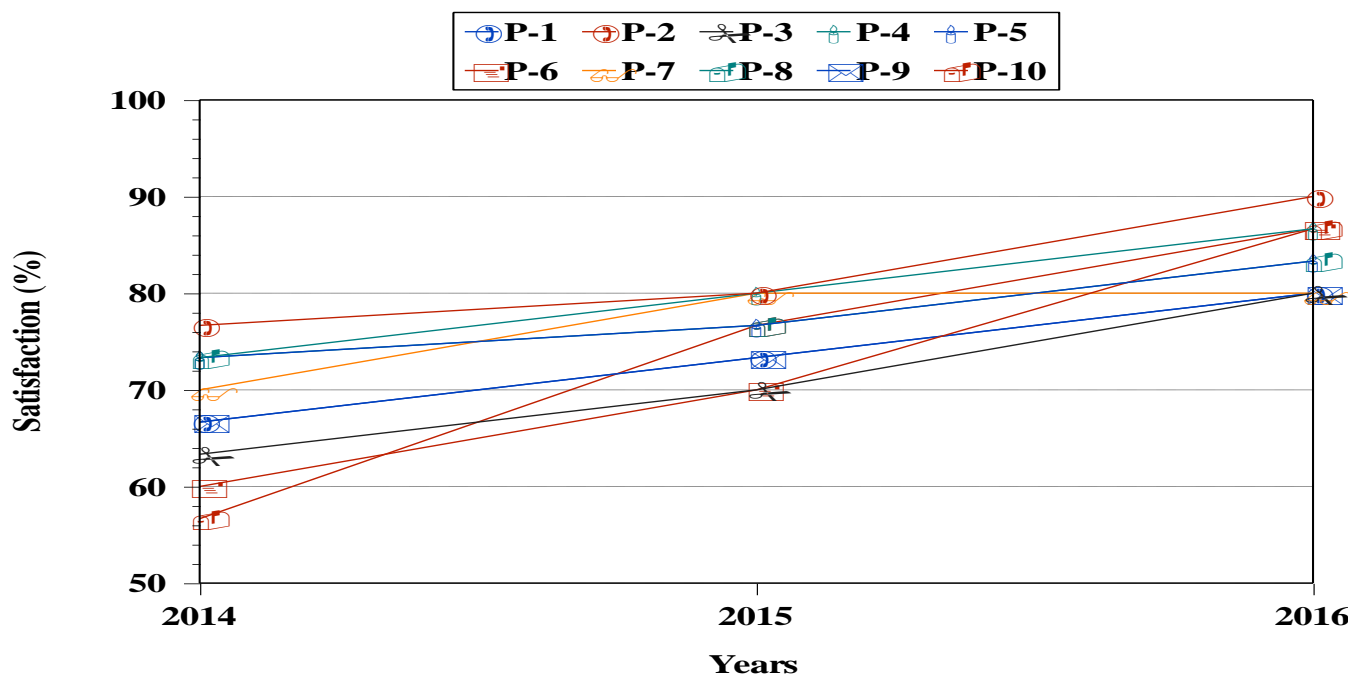
2014		2015		2016		العبارة
عدم الرضا %	الرضا %	عدم الرضا %	الرضا %	عدم الرضا %	الرضا %	
33.33	66.67	26.67	73.33	20.00	80.00	بشكل عام ما هو تقييم سيادتكم لجودة خريجي الكلية
23.33	76.67	20.00	80.00	10.00	90.00	ما مدى توافر المهارات الاساسية لخريجي الكلية
36.67	63.33	30.00	70.00	20.00	80.00	ما مدى توافر المهارات الفنية اللازمة للخريج لاداء العمل
26.67	73.33	20.00	80.00	13.33	86.67	ما مدى قدرة خريجي الكلية على اداء المهام المكلفين بها
26.67	73.33	23.33	76.67	16.67	83.33	ما مدى تقييمك لسلوكيات خريجي الكلية لاحتياجات سوق العمل
40.00	60.00	30.00	70.00	13.33	86.67	ما مدى ملائمة خريجي الكلية لاحتياجات سوق العمل
30.00	70.00	20.00	80.00	20.00	80.00	ما مدى رضاكم عن مستوى خريجي الكلية
26.67	73.33	23.33	76.67	16.67	83.33	هل ينافس خريج الكلية خريجي كليات الزراعة الاخرى
33.33	66.67	26.67	73.33	20.00	80.00	هل تعتقد ان خريجي الكلية له خلفية علمية زراعية كافية
43.33	56.67	23.33	76.67	13.33	86.67	ما مدى قدرات خريجي الكلية للتغلب على صعوبات العمل

كشفت نتائج استبيان قياس رضا الاطراف المجتمعية عن الخريجين في 2016 عن ارتفاعات وصلت الي 90% و بدأت من 80% و كذلك انخفضت معدلات عدم الرضا

- ✓ بالنظر الى مستوى رضا الاطراف المجتمعية عن الخريجين من خلال نص العبارة الأولي " بشكل عام ما هو تقييم سيادتكم لجودة خريجي الكلية " فإن اعلى مستوى رضا تحقق فى عام 2016 حيث بلغ 80 % و كانت فى 2015 نسبته 73.33 % بينما كانت اقل نسبة 66.67 % فى عام 2014 و من ذلك فإن التطور ملحوظ فى زياده مستوى رضا الاطراف المجتمعية على خريجي الكلية و ذلك نتيجة الاهتمام بالخريجين.
- ✓ ورد فى الاستبيان العبارة التى تنص على " ما مدى توافر المهارات الاساسية لخريجي الكلية " لتقييم الخريجين من قبل الاطراف المجتمعية و المستفيدين فكانت نسبة الرضا 80 % فى عام 2015 و ازدادت الى ان تصل الى 90 % فى عام 2016 و بلغت اقل نسبة رضا 76.67 % فى عام 2014 .
- ✓ بقياس رضا الاطراف المجتمعية و المستفيدين عن خريجي الكلية من خلال الاستبيان ممثلا فى العبارة " ما مدى توافر المهارات الفنية اللازمة للخريج لاداء العمل" كان مستوى رضا العاملين 63.33 % فى عام 2014 و ازداد حتى بلغ 70 % فى عام 2015 و حقق اعلى مستويات الرضا 80 % فى 2016 (الشكل التوضيحي رقم 4).
- ✓ اظهرت الاطراف المجتمعية اعلى نسبة رضا من خلال الاستبيان من خلال العبارة " ما مدى قدرة خريجي الكلية على اداء المهام المكلفين بها " 86.67 % فى عام 2016 بينما كان هذا المستوى اقل فى 2015 فكان 80 % و ذلك اعلى من مستوى الرضا عن الخريجين من خلال هذه العبارة فى عام 2014 الذى كان 73.33 % (الشكل التوضيحي رقم 4 و 5).
- ✓ اوضح الاستبيان مستوى رضا الاطراف المجتمعية عن الخريجين من خلال العبارة " ما مدى تقييمك لسلوكيات خريجي الكلية لاحتياجات سوق العمل " فكان 73.33 % فى عام 2014 و ازداد زيادة طفيفة الى 76.67 % فى 2015 و حقق اعلى مستوياته 83.33 % فى عام 2016 .
- ✓ اما عن تقييم الاطراف المجتمعية للخريجين من خلال العبارة " ما مدى ملائمة خريجي الكلية لاحتياجات سوق العمل" فإن نسبة الرضا تزايدت تدريجيا من 60 % ثم 70 % و 86.67 % بالتوالى من 2014 و 2015 ثم 2016 .
- ✓ و كان تقييم الاطراف المجتمعية للخريجين من خلال العبارة " ما مدى رضاكم عن مستوى خريجي الكلية" التى وردت فى الاستبيان خلال الاعوام من 2014 حتى 2016 نسبة رضا الاطراف المجتمعية اقلها 70 % فى عام 2014 و ثبتت النسبة خلال العاميين التاليين على 80 % فى 2015 و 2016 .
- ✓ عن تقييم مستوى الخريجين من خلال الاطراف المجتمعية باستخدام عبارات الاستبيان التى ورد منها العبارة " هل ينافس خريج الكلية خريجي كليات الزراعة الاخرى" التى حققت اعلى مستوى للرضا فى 2016 حيث بلغ 83.33 % بينما كان اقل فى العاميين السابقين 76.67 % فى عام 2015 و 73.33 % فى 2014 (الشكل التوضيحي رقم 4 و 5)..

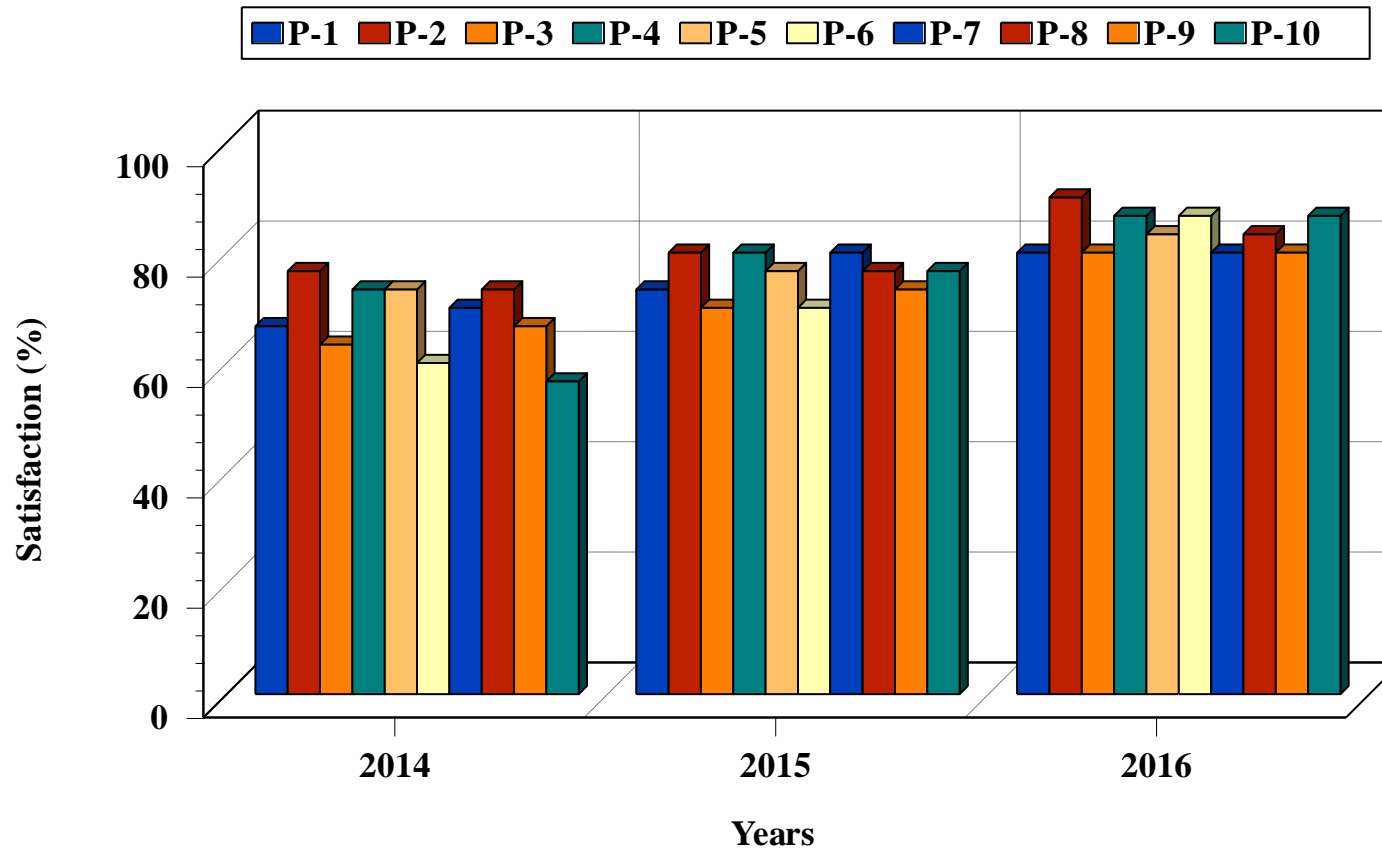
✓ اظهرت نتائج الاستبيان الذى يوضح مستوى رضا الاطراف المجتمعية عن الخريجين فى العبارة " هل تعتقد ان خريجي الكلية له خلفية علمية زراعية كافية" فكانت اعلى نسبة للرضا 80 % فى عام 2016 بينما فى 2015 كانت نسبة الرضا 73.33 % و اقل نسبة كانت 66.67 % فى عام 2014 .

✓ عن طريق تقييم الاطراف المجتمعية للخريجين من خلال العبارة " ما مدى قدرات خريجي الكلية للتغلب على صعوبات العمل " كان اقل مستوى رضا 56.67 % فى عام 2014 و زاد مستوى الرضا بعدها خلال العام التالى الى 76.67 % و يليه اعلى نسبة رضا التى تحققت فى 2016 و بلغت نسبتها 86.67 % (الشكل التوضيحي رقم 4 و 5).



شكل (4): تطور نسب رضا الاطراف المجتمعية و المستفيدين للفترة من 2014 الي 2016

و يرمز الي العبارات العشرة المستخدمة P-1,2,3... انظر الجدول



شكل (5): مستويات نسب رضا الاطراف المجتمعية و المستفيدين للفترة من 2014 الي 2016 و يرمز الي العبارات العشرة المستخدمة P-1,2,3...

وسائل رفع مستوى الخدمات المقدمة للخريجين 5 أفكار

- 1) تفعيل دور وحدة متابعة الخريجين بالكلية و تحقيق التواصل معهم (تليفونياً - اليكترونياً - شخصياً) لتوفير فرص التدريب لهم وكذلك تقديم المساعدة في الحصول على فرص العمل بالتنسيق مع رجال الأعمال وتقديم الإرشادات للخريجين لإتباع الطرق المثلى لتنمية قدراتهم وكيفية الولوج اليسيرا لأسواق العمل.
- 2) إنشاء قاعدة بيانات خاصة بالخريجين و قياس التوجه الوظيفي لدي الخريجين حيث تسجل بها كافة بيانات الخريجين والشركات والمصانع والمزارع التي تقوم بتدريب الطلاب وتوظيف الخريجين.
- 3) إصدار دليل للخريجين سنوياً يحتوي على بياناتهم ويتم توزيعه على الخريجين في عيد الخريجين السنوي تعطي نسخ الدليل لنقابة المهن الزراعية.
- 4) إعداد الخريجين لسوق العمل بعقد ملتقيات الخريجين مع المستثمرين سنوياً و تجهيز دليل المستثمرين يعطي للخريجين و دليل الخريجين يعطي للمستثمرين
- 5) تفعيل دور وحدة التدريب بالكلية في المجالات الزراعية المختلفة (تدريب تخصصي).

خطة التصحيح و الإجراءات المزمع عملها لإزالة العقبات و تحسين وضع الخريجين:

1. تصميم موقع الكتروني لمعيار الطلاب و الخريجون للتواصل بين الخريجين وعرض فرص العمل من خلاله (تم إنشاء الصفحة باسم الطلاب و الخريجون).
2. الإعلان عن توفير فرص عمل لجذب الخريجين لحضور المؤتمر.
3. دعوة رجال الأعمال والشركات وأصحاب المزارع الكبيرة العاملة في مجال الزراعة.
4. تعديل موعد الملتقى ليكون في بداية العام الجامعي حتى يتمكن العديد من الطلاب من المشاركة في الملتقى.
5. الإعلان عن الملتقى مبكراً بوقت كاف ومن خلال الموقع الإلكتروني المزمع إنشائه .
6. تواكب عرض عملي للمشروعات المعروضة في الملتقى وتوفير زيارات ميدانية لهذه المشروعات
7. عقد اتفاقيات مع الشركات وأصحاب المزارع والمشاريع الزراعية لتنظيم دورات لتدريب الخريجين و إتاحة هذه الدورات للخريجين وطلاب الكلية

قواعد البيانات المطلوبة

(1)- تجهيز و إعداد قاعدة بيانات بأسماء و عناوين الخريجين (2)- إعداد قاعدة بيانات بأسماء و عناوين المستثمرين و أصحاب الأعمال و النحالين و كبار المزارعين و العصارات و مصانع الأغذية (3)- إعداد قاعدة بيانات بأسماء و عناوين الأماكن الصالحة للتدريب و القابلة لاستقبال الخريجين و الطلاب لديهم. (4)- إنشاء قاعدة بيانات عن فرص التشغيل المتوفرة لدي المستثمرين بالمحافظة.

خطة للتحسين و خلاصة للخدمات التي تقدم للطلاب و الخريجين

- 1) دمج وحدة استخراج الشهادات بقسم شئون الطلبة مع وحدة متابعة الخريجين
- 2) تأسيس وإشهار رابطة خريجي كلية الزراعة.
- 3) إقامة حفل تخرج للخريجين بحضور رئيس الجامعة و العميد و القيادات الجامعية و المستثمرين و الاهل و تسليم الشهادات.
- 4) تجهيز قاعدة بيانات محدثة بأسماء و عناوين الخريجين و توزيعها علي المستثمرين.
- 5) دليل الاماكن الصالحة لتدريب الطلاب.
- 6) دليل المستثمرين و أصحاب الاعمال و توزيعه علي الخريجين.
- 7) دليل المديرية المستقبلية لخريجي الزراعة.
- 8) دعوة نقابة المهن الزراعية (الحقوق والواجبات النقابية).
- 9) تغيير تشكيل وحدة متابعة الخريجين ومجلس إدارتها.
- 10) إبرام اتفاقيات ثنائية مع منظمات الاعمال ووضع بنود للتدريب و التوظيف.